

창조적 혁신으로 미래를 선도하는 대학

A history of leadership

2022학년도 건국대학교 글로벌캠퍼스 입학전형 선행학습 영향평가 결과보고서



2022. 3.

입 학 처 입 학 팀

I. 선행학습 영향평가 대상 문항

1. 건국대학교 글로컬캠퍼스 대학별 고사 개요

- 2022학년도 건국대학교 글로컬캠퍼스에서 실시한 대학별 고사는 ‘면접 및 구술고사’임
- ‘면접 및 구술고사’는 학생부종합전형 전 모집단위와 학생부교과-고른기회 I 전형(지역인재특별, 농어촌학생) 의예과, 학생부교과-고른기회 I 전형(특수교육대상자), 체육특기자전형에서 시행됨
- ‘면접 및 구술고사’는 별도의 문항 없이 제출서류 내용을 확인하는 면접과 상황제시문이 주어지는 인·적성 면접임
- 모든 ‘면접 및 구술고사’는 교과지식을 묻지 않으므로 별도의 문항분석이 불필요함

계열		전 모집단위(의예과 제외)	의예과	인문계	체능계
대상 전형		학생부종합전형	학생부종합전형, 학생부교과-고른기회 I 전형 (지역인재특별, 농어촌학생)	학생부교과-고른기회 I 전형 (특수교육대상)	체육특기자전형
면접방법	제출서류 확인 면접	○	○		
	인·적성 면접	-	○	○	○

2. 선행학습 영향평가 대상 문항 총괄표

평가대상		입학 전형	모집단위	입학 모집요강에 제시한 자격 기준 과목명	문항 번호	하위 문항 번호	계열 및 교과										교과 외
							인문·사회			수학	과학				영어	기타	
							국어	사회	도덕		물리	화학	생명 과학	지구 과학			
면접· 구술고사	학생부종합 전형	전 모집 단위 (의예과 제외)	-	-	-	-	-	-	-	-	-	-	-	-	-	○	
		의예과	-	-	-	-	-	-	-	-	-	-	-	-	-	○	
	학생부교과- 고른기회Ⅰ전형 (지역인재특별 , 농어촌학생)	의예과	-	-	-	-	-	-	-	-	-	-	-	-	-	○	
	학생부교과- 고른기회Ⅰ전형 (특수교육대상)	경영학과 경찰학과 문화정보학과 사회복지학과 신문방송학과	-	-	-	-	-	-	-	-	-	-	-	-	-	○	
	체육특기자 전형	스포츠건강학과 골프산업학과	-	-	-	-	-	-	-	-	-	-	-	-	-	-	○

3. 면접 평가 영역 및 평가 내용

○ 건국대 글로벌캠퍼스 대학별 고사(면접·구술고사) 주요내용

1) 학생부종합전형 전 모집단위

평가영역	평가항목	주요내용	배점	면접방법
합리적 소통영역	인성	<ul style="list-style-type: none"> 공감능력 경청능력 자기표현능력 	30%	- 수험생 1명 당 면접위원 2명 - 면접시간 총 10분 내외 ※ 단, 의예과의 경우 - MMI방식으로, 4개 면접실 운영 - 면접시간 총 40분 내외 (면접실별 10분)
전문적 통섭영역	학업역량	<ul style="list-style-type: none"> 학업태도와 학업의지 	20%	
창의적 실천영역	전공적합성	<ul style="list-style-type: none"> 전공에 대한 관심과 전공관련 활동 다양한 경험을 활용한 문제해결력 	20%	
선도적 세계영역	발전가능성	<ul style="list-style-type: none"> 협업능력 자기주도성 공동체意識 나눔과 배려 지역시민의식 	20%	

2) 학생부교과-고른기회 I 전형(지역인재특별, 농어촌학생) 의예과

평가영역	평가항목	주요내용	배점	면접방법
합리적 소통영역	인성	<ul style="list-style-type: none"> 가치관 윤리의식 도덕성 	40%	- MMI방식으로, 3개 면접실 운영 - 면접시간 총 30분 내외 (면접실별 10분)
창의적 실천영역	전공적합성	<ul style="list-style-type: none"> 문제해결력 책임감 다양성존중과 개방적 태도 의사소통 공감능력 	30%	
선도적 세계영역	발전가능성	<ul style="list-style-type: none"> 자기성찰 자기주도적평생학습 사회적책임 회복탄력성 	30%	

3) 학생부교과-고른기회 I 전형(특수교육대상)

평가영역	배점					면접방법
	A	B	C	D	E	
인성	200	180	160	120	0	- 수험생 1명 당 면접위원 2명 - 면접시간 총 10분 내외
학업역량	120	115	110	100	0	
의사소통능력	80	75	70	60	0	

4) 체육특기자전형

평가영역	배점					면접방법
	A	B	C	D	E	
지원동기	40	37.5	35	30	0	- 수험생 1명 당 면접위원 2명 - 면접시간 총 10분 내외
적성 및 소질	100	90	80	60	0	
인성 및 가치관	60	57.5	55	50	0	

II. 문항 분석 결과

1. 문항 분석 결과 요약표

평가대상	입학전형	모집단위	문항 번호	하위 문항 번호	교과별 교육과정 과목명	교육과정 준수 여부	문항 불일번호
면접· 구술고사	학생부종합전형	전 모집단위	-	-	-	-	-
	학생부교과-고른기회Ⅰ전형 (지역인재특별, 농어촌학생)	의예과	-	-	-	-	-
	학생부교과-고른기회Ⅰ전형 (특수교육대상)	경영학과 경찰학과 문헌정보학과 사회복지학과 신문방송학과	-	-	-	-	-
	체육특기자전형	스포츠건강학과 골프산업학과	-	-	-	-	-

2. 문항 분석 결과

구분	면접	인·적성면접		
입학전형 및 시행모집단위	<ul style="list-style-type: none"> 학생부종합전형 전 모집단위 학생부교과-고른기회Ⅰ전형(지역인재특별, 농어촌학생)의예과 	<ul style="list-style-type: none"> 학생부종합전형 의예과 학생부교과-고른기회Ⅰ전형(지역인재특별, 농어촌학생)의예과 	<ul style="list-style-type: none"> 학생부교과-고른기회Ⅰ전형(특수교육대상) 	<ul style="list-style-type: none"> 체육특기자전형
평가내용	제출서류 기반 내용 확인	전공 수학에 필요한 자질, 인성, 적성 등을 평가	전공 수학에 필요한 자질, 인성, 적성 등을 평가	운동선수로서의 인성, 적성 등을 평가
문항예시	-	그림자료 분석 및 공동체 의식/나눔과 배려에 대한 제시문	-	-

III. 대학 입학전형 반영 계획 및 개선 노력

- 본교의 대학별 고사가 선행학습을 유발한다고 보기 어려움
- 본 대학에서 실시하는 입학전형에 대하여 사교육을 유발할 수 있는 전형이 있는지 지속적으로 파악하기 위해 사교육 영향평가 연구(부록 2)를 실시함

IV. 부록

[부록 1] 대학입학 자체영향평가 등에 관한 규정

대학입학전형 자체영향평가 등에 관한 규정

제정 2015. 3. 3. 2차 개정 2021. 10. 18.

제1조(목적)

이 규정은 『공교육 정상화 촉진 및 선행교육 규제에 관한 특별법』 제10조에서 위임한 사항과 자체 영향평가 등의 시행에 필요한 사항을 규정함을 목적으로 한다.

제2조(자체영향평가의 정의 및 예외)

- ① “자체영향평가”란 대학입학전형에서 본교 자체적으로 실시하는 각종고사(논술 등 필답고사, 면접·구술고사, 신체검사, 실기·실험고사 및 교직적성·인성검사를 말한다)의 출제범위 및 선행학습 유발 요인 등을 점검·분석·평가하고, 그 결과를 공개하는 것을 말한다.
- ② 예체능계열의 실기고사와 자체영향평가의 실시가 적당하지 않다고 판단되는 경우에는 평가의 대상에서 제외한다.

제3조(자체영향평가위원회의 설치 및 구성)

- ① 제2조에 따른 본교의 대학별 고사가 고등학교 교육과정의 범위와 수준의 내용을 출제 또는 평가하는지 여부와 선행학습을 유발하는 요인은 없는지에 대한 영향평가를 실시하기 위하여 자체영향평가위원회(이하 “위원회”라 한다)를 둔다.
- ② 위원회는 교학부총장(GLOCAL(글로벌)캠퍼스는 GLOCAL부총장)을 위원장으로 하고 자체영향평가의 객관성, 공정성 및 신뢰성을 확보할 수 있도록 내부위원은 7명 이상, 외부위원은 2명 이상으로 구성한다.
- ③ 내부위원은 입학처장, 입학팀장을 당연직으로 하며 전임교원 및 교내 전문가를, 외부위원은 관련 분야에 전문성을 갖춘 자 중에서 입학처장의 제청으로 위원장이 위촉한다.(개정 2021.10.18.)
- ④ 위원회에는 간사 1인을 둔다.
- ⑤ 위원회는 다음 각 호의 사항을 심의 및 의결한다.
 1. 자체영향평가의 평가영역, 내용, 방법 및 진행절차에 관한 사항
 2. 평가결과에 따른 대학별 고사의 개선에 관한 사항
 3. 자체영향평가 결과의 다음 연도 입학전형에의 반영에 관한 사항
 4. 기타 자체영향평가 제도의 운영에 관한 사항
- ⑥ 회의는 위원장이 필요하다고 인정할 때 또는 재적위원 과반수의 소집 요구가 있을 때 위원장이 소집한다.

제4조(분과위원회)

위원회의 업무를 효율적으로 수행하기 위하여 필요시 위원회의 의결을 거쳐 소위원회를 둘 수 있다.

제5조(수당 등 지급)

- ① 제3조 및 제4조의 위원에게는 전형료 예산의 범위 안에서 수당과 여비를 지급할 수 있다.
② 자체영향평가와 관련하여 위원, 관계전문가 등에게 조사 등을 의뢰한 경우에는 전형료 예산에서 연 구비 등 필요한 경비를 지급할 수 있다.

제6조(영향평가의 시기 및 반영)

- ① 자체영향평가는 해당 대학별고사가 종료된 이후에 시행한다. 다만, 필요에 따라 모집시기(수시 및 정시)별로 구분하여 시행할 수 있다.
② 자체영향평가 결과에 대해서는 다음 연도 입학전형에 반영하여야 한다.

제7조(결과의 공시)

법 제10조제2항에 따른 영향평가 결과 및 다음 연도 입학전형에의 반영 계획을 매년 3월 31일까지 본교 홈페이지에 게재하여 공개한다.

제8조(기타)

자체영향평가 등에 관하여 이 규정에서 정하지 아니하는 사항은 위원회의 의결을 거쳐 위원장이 정한다.

부 칙

이 규정은 2015년 2월 1일부터 시행한다.

부 칙(2017. 8. 29.)

이 개정 규정은 2017년 8월 29일부터 시행한다.

부 칙(2021. 10. 18.)

이 개정 규정은 2021년 10월 18일부터 시행한다.

[부록 2] 2021년 사교육 영향평가 보고서

건국대학교 글로컬캠퍼스 사교육 영향평가 보고서

건국대학교 글로컬캠퍼스 입학처
2022. 2.



건국대학교 글로컬캠퍼스

I. 사교육 영향평가 개요

1. 사교육 영향평가 목적

우리 사회에서 좋은 대학의 졸업은 사회적 지위와 경제적 보상과 밀접한 관련이 있음을 보여 왔고 이에 따라 교육을 통하여 사회적 지위와 경제적 부를 획득할 수 있다는 인식이 오랫동안 유지되고 있다. 즉, 좋은 대학 입학은 신분과 부의 획득을 도모할 수 있다고 인식하여 좋은 대학에 진학하기 위한 국민들의 열망은 매우 높아져 대학 입학 경쟁이 치열해짐에 따라 사교육의 문제도 심각해졌다(최상근 외, 2003). 한국사회에서 교육과 관련된 가장 중요한 정책문제는 대학입학전형 문제와 사교육비 문제라고 할 수 있다. 사교육은 사적 영역에서 이루어지는 교육을 의미하는 것으로, 공교육 안에서의 학업 성취를 보완하거나 상급학교에 진학하는데 도움이 되도록 학업경쟁력을 높이는 것을 목적으로 하여 공교육 밖에서 비용을 지불하는 보충적 과외교습을 말한다(교육부, 2014). 지금까지 모든 정부는 공교육 활성화와 사교육 경감을 위해 부단한 노력을 해왔다. 그러나 실제로 사교육이 줄어들고 있다는 보고는 거의 없는 것이 현실이다.

사교육 증가에 따른 문제점은 먼저, 가계 측면에서 사교육에 투입되는 비용으로 인한 경제적·심리적 부담감 가중을 들 수 있다. 아울러 이로 인한 출산 기피 현상의 심화는 우리사회의 심각한 문제점 중 하나이다. 국가적 측면에서는 사교육비 지출로 인한 국가 경쟁력 약화와 공교육의 무력화 등의 문제점이 있다. 또한, 사교육은 부모의 소득 그리고 거주 지역에 따른 심각한 교육기회 격차를 발생 시켜 평등한 교육 기회를 무력화하는 문제점과 계층에 따른 사교육 격차가 사회 계층 간 위화감을 조성하여 사회 통합을 저해시키는 것도 문제점으로 지적된다.

이에 사교육 감소와 학교교육 정상화가 역대 정부의 주요 정책과제가 되었고, 입시제도와 교육제도의 개편 등 현재까지 추진되었거나 추진 중에 있는 많은 교육개혁의 배경 중 하나는 사교육 완화를 위한 것이었으나(서남수, 1997; 고형일·이두휴, 2002; 윤종혁, 2003; 김미숙 외, 2006), 아직 사교육 문제와 학교교육 정상화의 문제는 해결되지 못하고 있는 실정이다.

대입 선발을 위해 각 대학에서 선택하고 있는 학교생활기록부의 기록, 논술 등 필답고사, 면접, 자기소개서, 추천서 등 교과 성적 외의 자료 등과 같은 입학전형 자료를 위한 컨설팅 등이 사교육과 직·간접적으로 관련성을 가지고 있다는 보고 및 여론이 확산되고 있다. 따라서 사교육 문제 완화 및 고등학교 교육과정 운영의 정상화를 위해 대학 자체적으로 입학전형 자료 중에서 사교육을 유발할 수 있는 요인을 연구하고 이에 대한 대안을 마련하고자 하는 목소리가 높아지고 있다.

이에 건국대학교(GLOCAL)는 사교육 영향평가를 통해 대학이 입학자를 선발하기 위해 개발·운영하고 있는 입학전형이 사교육비를 증가시키는지를 평가·예측하여 대입전형개발에 반영함으로써 공교육의 정상화에 기여할 목적으로 수행하였다. 따라서 대입 전형요소 및 전형방법 분석을 통해 사교육 영향을 평가하고자 한다. 이를 통해 건국대학교(GLOCAL)가 사교육을 유발하는 전형요소를 배제한 입학전형을 마련하는데 기여할 수 있을 것이다. 또한 본 보고서의 결과를 대학이 입학전형에 반영하도록 제언함으로써 사교육 유발을 차단하는 대입 전형의 변화 외에도 공교육 강화 및 창의인재 양성 기반을 조성하는 고등학교 교육으로 학교 교육이 정상화되는 데에 기여할 것으로 기대한다.

2. 사교육 영향평가 대상

2021학년도 건국대학교(GLOCAL) 대입 전형의 사교육 유발요인 등을 분석하고자 설문조사를 실시하였다. 조사대상은 건국대학교(GLOCAL) 모든 입학전형에 지원하여 입학한 2021학년도 신입생으로 하였다.

3. 사교육 영향평가 방법

사교육 영향평가 방법으로는 건국대학교(GLOCAL) 모든 입학전형에 지원하여 입학한 2021학년도 신입생을 대상으로 온라인 설문조사를 실시하였으며, 공교육의 정상화 저해, 사교육비 증감 등 학교 교육 전반에 미치는 영향을 조사·평가·예측하고자 한다.

II. 사교육 영향평가 내용

1. 조사대상 배경변인

사교육 영향평가 조사대상 배경변인으로는 크게 교육적 요인과 사회문화적 요인, 심리적 요인, 경제적 요인으로 분류할 수 있다. 본 보고서에서는 한국대학교육협의회에서 제시하는 학생배경과 가정배경의 공통항목을 배경변인으로 하였다. <표 II-1>에 학생배경 및 가정배경에 대한 조사항목별 내용을 정리하였다. 학생배경은 성별, 입학연도, 고교졸업연도, 출신고교 유형, 출신고교 소재지, 전형유형, 모집계열(최종 등록 기준), 현재 소속 단과대학 및 학과로 하였다, 가정배경은 부모 교육수준, 부모 경제활동 참여 여부, 부모 월평균 가구 소득으로 하였다.

2. 사교육 영향평가 조사 내용

사교육 영향평가 조사 내용은 세 가지로 구분하였다. 첫째, 사교육 및 사교육 영향에 관한 인식 둘째, 사교육 영향력, 사교육 경험에 대한 평가 및 인식, 셋째, 입학관련 정보 제공 노력에 대한 평가 및 인식으로 구분하였고 <표 II-1>에 정리하였다.

사교육 및 사교육 영향에 관한 인식에 대한 조사항목별 내용을 보면, 학생이 받은 사교육이 대학교 입학에 끼친 영향 정도, 학생이 받은 사교육이 현재 대학교에서의 학업에 끼친 영향 정도, 고등학교 재학 당시의 학교생활 및 교과 성적에 끼친 영향 정도, 사교육 참여 이유 혹은 미참여 이유로 하였다.

사교육 영향력, 사교육 경험에 대한 평가 및 인식에 대한 조사항목별 내용은 고등학교 학년별 · 사교육 유형별 사교육 참여 여부, 고등학교 학년별 · 대입전형요소별 사교육 참여 여부(재수기간 포함), 대입전형요소별 사교육 참여 시간(1주일 평균 시간/1주일 기준), 고등학교 학년별 · 대입전형요소별 지출한 월별 사교육비, 대입전형요소별 학교교육이 끼친 영향 및 충분성 정도(인식조사), 대입전형요소별 사교육이 끼친 영향 및 필요성 정도(인식조사), 제출서류별 부담정도(인식조사), 전형별 제출서류 부담정도(인식조사)로 하였다..

입학관련 정보 제공 노력에 대한 평가 및 인식에 대한 조사항목별 내용은 학생 또는 학부모의 대입전형정보 습득을 위한 입시컨설팅업체 이용 경험 여부, 횟수, 비용, 필요성 정도(인식조사), 학생의 대입전형정보 습득을 위한 매개체 순위, 타 대학 대비 입학전형 정보 제공 충분성 정도(인식조사), 입학관련 추가 제공 요청 정보(인식조사), 입학관련 추가 제공 요청 프로그램(인식조사)으로 하였다. 사교육 영향평가 조사항목별 내용은 표 <II-1>에 자세하게 나타내었다.

<표 II-1> 사교육 영향평가 조사항목별 내용

구분		조사항목별 내용
공통항목	학생배경	<ul style="list-style-type: none"> · 성별, 입학연도, 고교졸업연도, 출신고교 유형, 출신고교 소재지 · 전형유형, 모집계열(최종등록 기준) · 현재 소속 단과대학 및 학과
	가정배경	<ul style="list-style-type: none"> · 부모 교육수준 · 부모 경제활동 참여여부 · 부모 월평균 가구 소득
사교육 영향조사	사교육 및 사교육 영향에 관한 인식	<ul style="list-style-type: none"> · 학생이 받은 사교육이 대학교 입학에 끼친 영향 정도 · 학생이 받은 사교육이 현재 대학교에서의 학업에 끼친 영향 정도 · 고등학교 재학당시의 학교생활 및 교과 성적에 끼친 영향 정도 · 사교육 참여 이유 혹은 미참여 이유
	사교육 영향력, 사교육 경험에 대한 평가 및 인식	<ul style="list-style-type: none"> · 고등학교 학년별 · 사교육 유형별 사교육 참여 여부 · 고등학교 학년별 · 대입전형요소별 사교육 참여 여부(재수기간 포함) · 대입전형요소별 사교육 참여 시간(1주일 평균 시간/1주일 기준) · 고등학교 학년별 · 대입전형요소별 지출한 월별 사교육비 · 대입전형요소별 학교교육이 끼친 영향 및 충분성 정도(인식조사) · 대입전형요소별 사교육이 끼친 영향 및 필요성 정도(인식조사) · 제출서류별 부담정도(인식조사) · 전형별 제출서류 부담정도(인식조사)
	입학관련 정보 제공 노력에 대한 평가 및 인식	<ul style="list-style-type: none"> · 학생 또는 학부모의 대입전형정보 습득을 위한 입시컨설팅업체 이용 경험 여부, 횟수, 비용, 필요성 정도(인식조사) · 학생의 대입전형정보 습득을 위한 매개체 순위 · 타 대학 대비 입학전형 정보 제공 충분성 정도(인식조사) · 입학관련 추가 제공 요청 정보(인식조사) · 입학관련 추가 제공 요청 프로그램(인식조사)

※ '사교육비' 개념 : 초·중·고 학생들이 학교의 정규교육과정 이외에 사적인 수요와 공급에 의해서 학교 밖에서 받는 보충 교육을 위해 개인이 부담하는 비용

Ⅲ. 사교육 영향평가 결과

1. 배경변인 분석 결과

사교육 영향평가 설문조사에 참여한 2021학년도 신입생은 393명이었다.

가. 학생배경 분석 결과

1) 성별

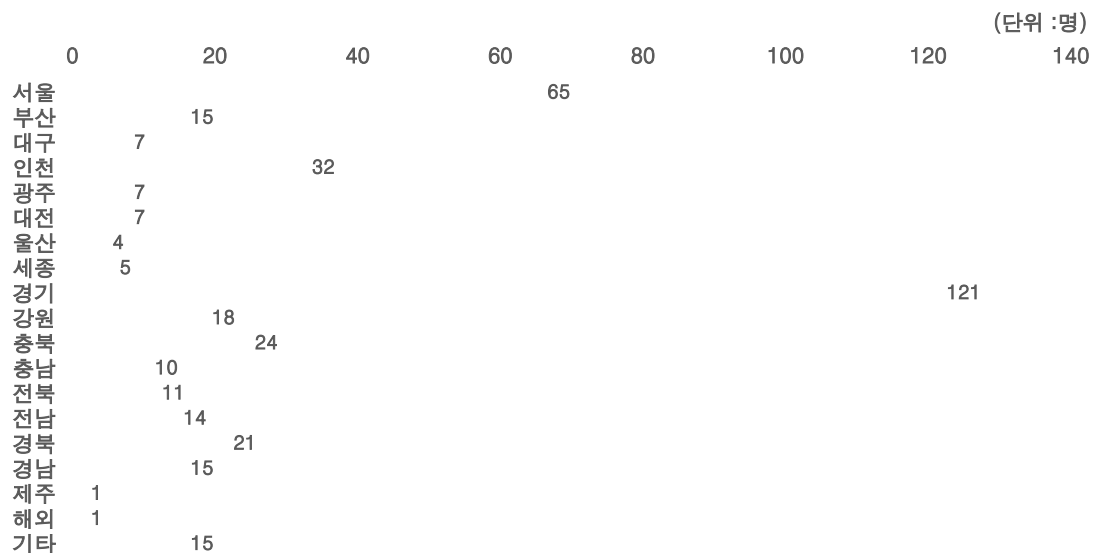
설문대상 393명 중 여자는 68.7%(270명)로 가장 높았고, 남자는 31.3%(123명)이었다.

남자
여자

[그림 Ⅲ-2] 설문대상 성별

2) 고등학교 소재 지역

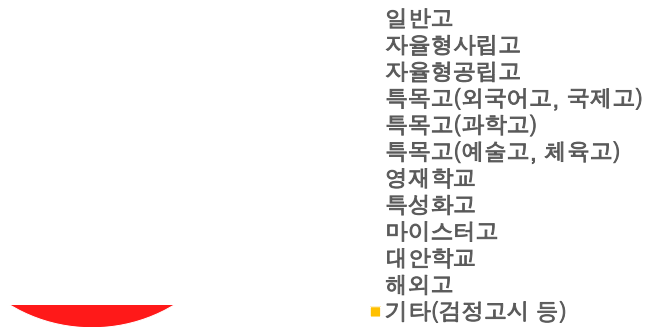
설문대상 393명 중 경기도가 30.8%(121명)로 가장 높았고, 서울 16.5%(65명), 인천 8.1%(32명), 충북, 경북, 강원 순이었다.



[그림 Ⅲ-3] 설문대상 고등학교 소재 지역

3) 고등학교 유형

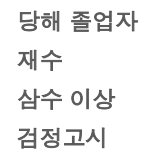
설문대상 393명 중 일반고가 82.2%(323명)로 가장 높았고, 기타(검정고시 등) 5.3%(21명), 자율형사립고 4.1%(16명), 특성화고 순이었다.



[그림 III-4] 설문대상 고등학교 유형

4) 졸업유형

설문대상 393명 중 당해 졸업자가 78.1%(307명)로 가장 높았고, 재수 12.2%(48명), 검정고시 5.3%(21명), 삼수 이상 순이었다.



[그림 III-5] 설문대상 졸업유형

5) 전형유형

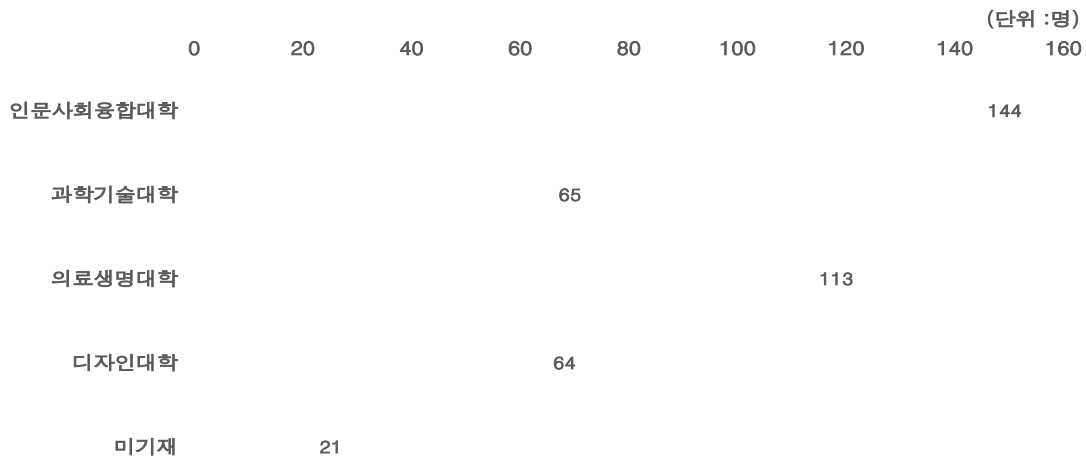
설문대상 393명 중 전형유형은 수시 학생부종합전형이 32.6%(128명)로 가장 높았고, 수시 학생부교과전형 30.3%(119명), 수시 실기전형 13.2%(52명), 정시 비실기전형 순이었다.

수시 학생부종합전형
수시 고른기회전형
수시 학생부교과전형
수시 실기전형
정시 비실기전형
정시 실기전형

[그림 III-6] 설문대상 전형유형

6) 모집계열(최종등록기준) 및 현재 소속 단과대학 및 학과

설문대상 393명 중 인문사회융합대학이 36.6%(144명)로 가장 높았고, 의료생명대학 28.8%(113명), 과학기술대학 16.5%(65명), 디자인대학 16.3%(64명) 순이었다.

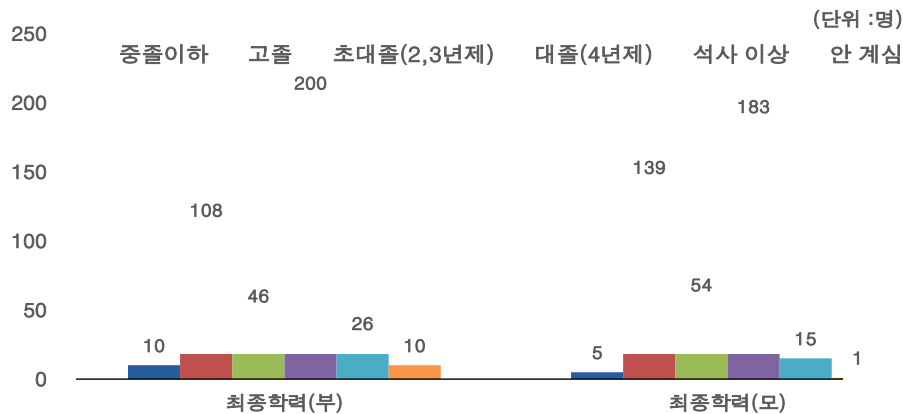


[그림 III-7] 설문대상 모집계열

나. 학생배경 분석 결과

1) 부모 교육수준

부모 모두 대졸(4년제)이 가장 높았고, 아버지의 경우 대졸(4년제) 50.9%(200명)%, 고졸 27.5%(108명), 초대졸 11.7%(46명), 석사 이상 6.6%(26명) 순이었다. 어머니의 경우 대졸(4년제) 46.6%(183명)%, 고졸 35.4%(139명), 초대졸 13.7%(54명), 석사 이상 3.8%(15명) 순이었다.



[그림 III-8] 부모교육 수준

2) 부모 경제활동 참여여부

설문대상 393명 중, 부모 경제활동 참여여부에 대한 결과로 부모 모두 참여 64.6%(254명), 부만 참여 27.0%(106명), 모만 참여 7.1%(28명) 순이었다.

부모 모두 참여
부만 참여
모만 참여
부모 모두 미참여

[그림 III-8] 부모 경제활동 참여여부

3) 부모 월평균 가구 소득

설문대상 393명 조사 결과, 월 400만원 ~ 600만원 미만 소득이 29.8%(117명)으로 가장 높았고, 월 800만원 이상 27.5%(108명), 월 200만원 ~ 월 400만원 미만 18.6%(73명), 월 600만원 ~ 800만원 미만 17.8%(70명), 월 200만원 미만 6.4%(25명) 순이었다.

월 200만원 미만
월 200만원 ~ 월 400만원 미만
월 400만원 ~ 월 600만원 미만
월 600만원 ~ 월 800만원 미만
월 800만원 이상

[그림 III-9] 부모 합산 월 평균 소득(세전)

2. 사교육 및 사교육 영향에 관한 인식 결과

가. 학생이 받은 사교육이 대학교 입학에 끼친 영향 정도

1) 학업성취 향상에 가장 영향을 많이 준 요인 결과

학업성취 향상에 가장 큰 영향을 준 것은 사교육(과외, 학원, 인터넷 강의, 학습지) 51.1%(201명)이었으며, 그 다음으로 자기 주도적 학습 35.1%(138명)이었다. 그 외 학교 정규 수업 8.7%(34명), 기타 2.3%(9명) 순이었다.

자기주도적 학습
학교 정규 수업
학교 방과후 수업
사교육
독서
기타

[그림 III-10] 학업성취 향상에 영향을 준 요인

2) 질문 12. 고등학교 재학 당시 사교육을 받은 경험

고등학교 재학 당시 사교육을 받은 경험이 있는 학생은 89.3%(351명)로 가장 높았다[그림 III-11]. 이 학생들 중 사교육을 받은 이유에 대해서는 ‘학교 교육만으로 충분하지 않아서’가 39.5%(138명)로 가장 많았으며, 그 다음으로 ‘자기주도 학습 능력이 부족해서’ 22.6%(79명), ‘대입전형 준비에 도움이 되기 때문에’ 14.6%(51명), 입시에 유리한 공부법을 배우기 위해 11.2%(39명), 다른 학생이 모두 하기 때문에 10.9%(38명) 순이었다[그림 III-12].

12. 귀하는 고등학교 재학 당시 사교육을 받은 경험이 있습니까?

응답 393개

네(13번으로 이동)

아니오(12-1번으로 이동)

[그림 III-11] 사교육 경험 분포

13. 귀하가 사교육을 받은 이유는 무엇입니까?

응답 349개

학교 교육만으로 충분하지

않아서

대입 전형(예. 논술, 면접)

준비에 도움이 되기 때문에

자기주도 학습 능력이

부족해서

다른 학생이 모두 하기 때문에

입시에 유리한 공부법을

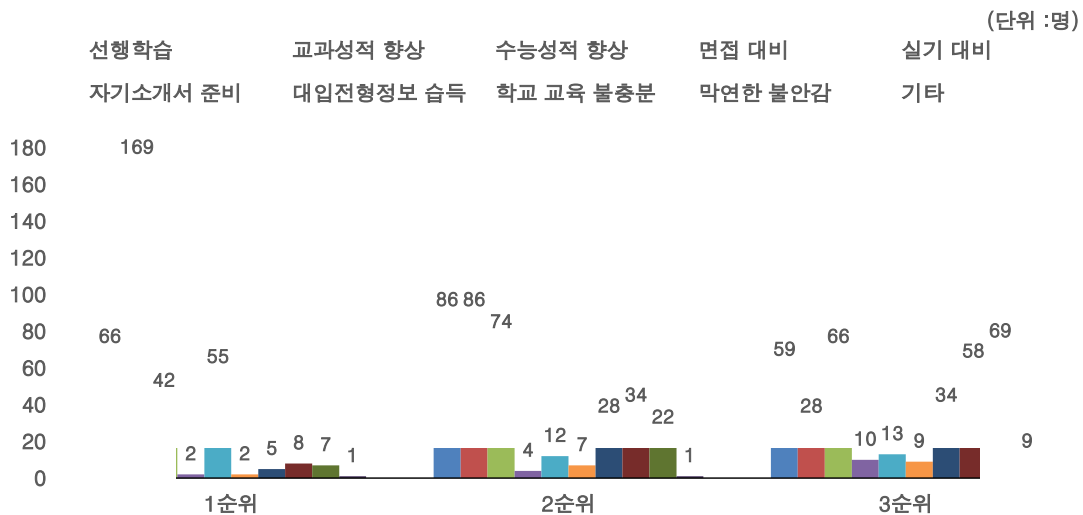
배우기 위해

기타

[그림 III-12] 사교육 받은 이유

사교육 경험이 있거나 필요하다고 생각한다면, 그 이유를 묻는 질문에 대한 결과를 보면, 1순위에서는 교과 성적 향상, 선행학습, 실기대비 순이었으며, 2순위에서는 교과 성적 향상과 선행학습에 동일하게 가장 많이 응답하였으며, 다음으로 수능성적 향상, 학교 교육 불충분 순이었고, 3순위에서는 막연한 불안감, 선행학습, 학교교육 불충분 순이었다.

이와 같은 응답 결과를 토대로 본교 2021학년도 입학생들이 사교육을 경험하였거나 필요하다고 판단하는 이유는 교과 성적과 선행학습 그리고 수능성적의 향상이 필요해서라는 사실을 유추할 수 있겠다.



[그림 III-13] 사교육이 필요한 이유

3) 질문 12-1. 사교육 받은 적 없다고 한 학생의 이유

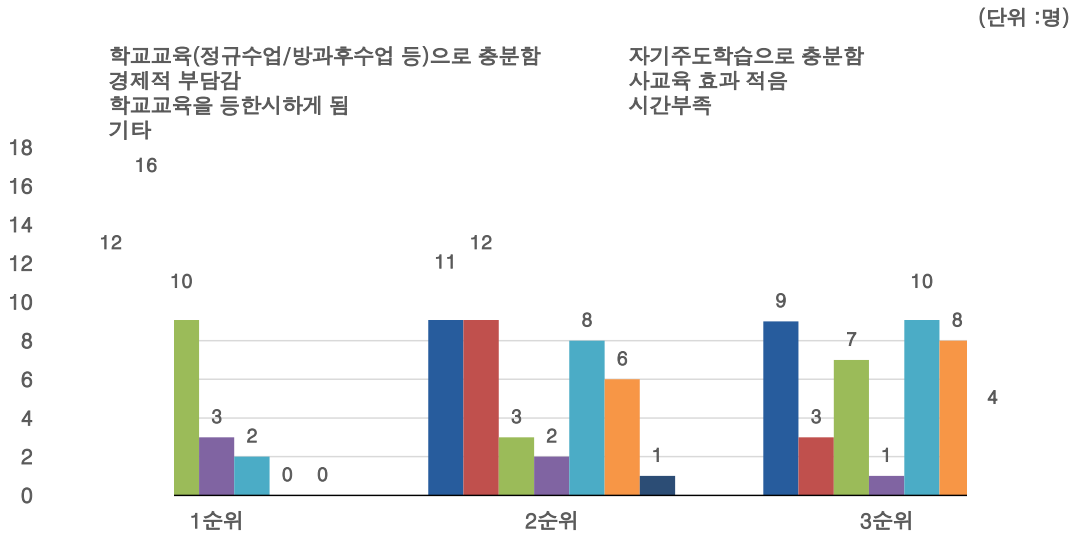
사교육을 받은 적 없다고 한 학생은 10.7%(42명)이었고[그림 III-11], 이유는 혼자서 자기 주도적으로 학습할 수 있어서 34.1%(15명)로 가장 높았고, 학교교육만으로 충분했기 때문에 29.5%(13명), 경제적으로 부담이 되어서 22.7%(10명), 기타 9.1%(4명) 사교육 받아도 별 효과 없어서 4.5%(2명) 순이었다.

12-1. 귀하가 사교육을 받은 적이 없는 이유는 무엇입니까?

학교 교육만으로
충분하기 때문에
사교육을 받아도 별
효과가 없어서
혼자서 자기주도적으로
학습할 수 있어서
경제적으로 부담이
되어서
기타

[그림 III-14] 사교육 받은 적 없다고 한 학생의 이유

사교육 경험이 없거나 불필요하다고 생각한다면, 그 이유는 무엇이라고 생각합니까?에 대한 응답으로 1순위는 자기 주도 학습으로 충분함, 학교교육으로 충분함, 경제적 부담감 순이었으며, 2순위는 자기 주도 학습으로 충분함, 학교교육으로 충분함, 학교교육을 등한시하게 됨 순이었고, 3순위는 학교교육을 등한시하게 됨, 학교교육으로 충분함, 시간부족 순이었다.



[그림 III-15] 사교육 경험이 없거나 불필요하다고 생각한 이유

나. 고등학교 재학당시의 학교생활 및 교과 성적에 끼친 영향 정도

설문대상 359명 조사 결과, 사교육 경험이 고등학교 재학 당시의 학교생활 및 교과 성적에 끼친 영향의 정도에 대해, 큰 편임 39.8%(143명), 보통 수준임 38.7%(139명), 매우 큰 편임 11.7%(42명), 적은 편임 7.0%(25명), 매우 적은 편임 2.8%(10명)이라고 응답하였다.

매우 적음
적은 편임
보통 수준임
큰 편임
매우 큼

[그림 III-16] 사교육이 고등학교 재학 당시의 학교생활 및 교과 성적에 끼친 영향

다. 학생이 받은 사교육이 현재 대학교 입학에 끼친 영향 정도

설문대상 359명 조사 결과, 사교육 경험이 현재 대학교 입학에 끼친 영향의 정도에 대해, 큰 편임 33.1%(119명), 보통 수준임 32.3%(116명), 매우 큼 21.4%(77명), 적은 편임 8.0%(29명), 매우 적음 5.0%(18명)이라고 응답하였다. 이 결과로 매우 큼, 큰 편임의 응답은 54.5%로 사교육이 대학교 입학에 끼치는 영향이 크다는 것을 할 수 있다.

매우 적음
적은 편임
보통 수준임
큰 편임
매우 큼

[그림 III-17] 사교육이 대학교 입학에 미치는 영향

라. 학생이 받은 사교육이 현재 대학교에서의 학업에 끼친 영향 정도

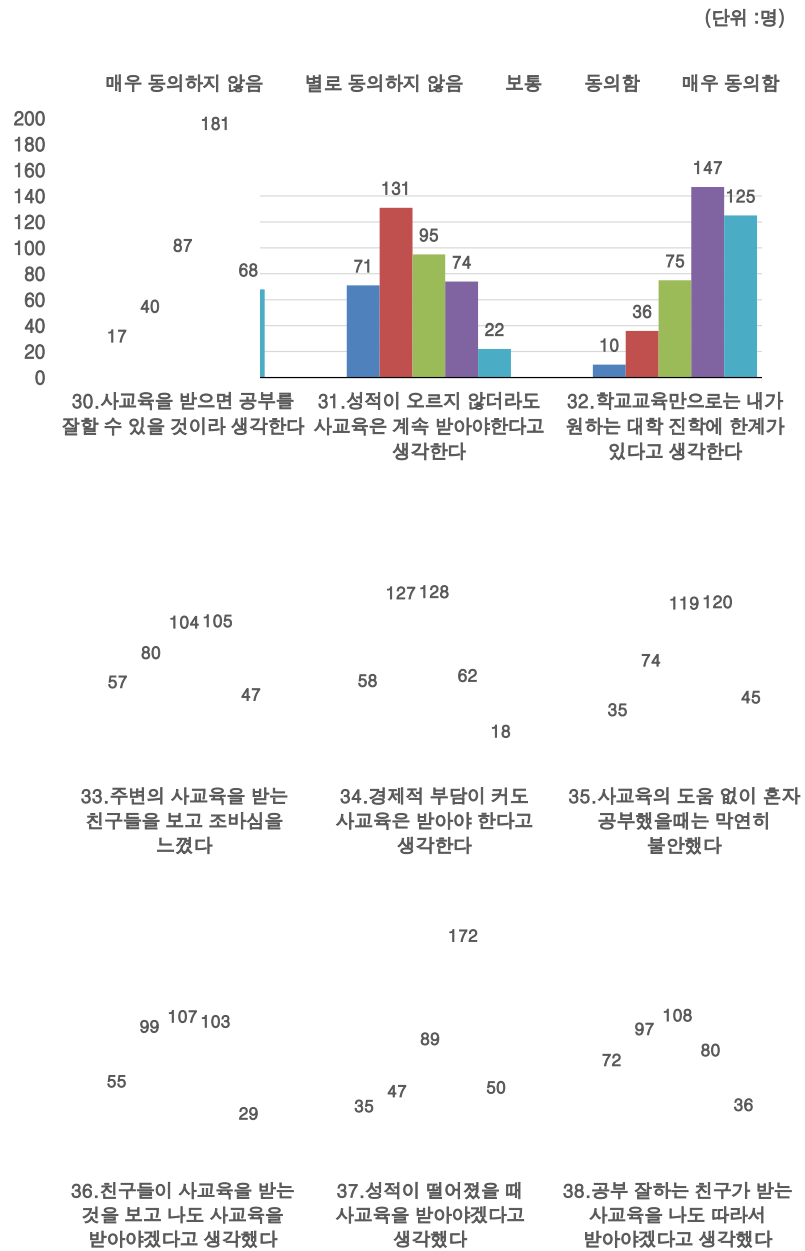
사교육이 현재 대학교에서의 학업에 끼치는 영향의 정도에 대해, 보통 수준임 38.5%(137명)이 가장 높았고, 그 다음으로 큰 편임 23.0%(82명), 적은 편임 17.4%(62명), 매우 적음 11.0%(39명), 매우 큼 10.1%(36명) 순으로 나타났다.

매우 적음
적은 편임
보통 수준임
큰 편임
매우 큼

[그림 III-18] 사교육이 대학교 학업에 미치는 영향

마. 사교육에 관한 2021학년도 신입생의 인식

- 1) 사교육을 받으면 공부를 잘 할 수 있을 것이라 생각한다.
동의함(181명)이 가장 높았고, 보통(87명), 매우 동의함(68명), 별로 동의하지 않음(40명), 매우 동의하지 않음(17명) 순이었다.
- 2) 성적이 오르지 않더라도 사교육은 계속 받아야 한다고 생각한다.
별로 동의하지 않음(131명), 보통(95명), 동의함(74명), 매우 동의하지 않음(71명), 매우 동의함(22명) 순이었다.
- 3) 학교교육만으로는 내가 원하는 대학 진학에 한계가 있다고 생각한다.
동의함(147명)이 가장 높았고, 매우 동의함(125명), 보통(75명), 별로 동의하지 않음(36명), 매우 동의하지 않음(10명) 순이었다.
- 4) 주변의 사교육을 받는 친구를 보고 조바심을 느꼈다.
동의함 (105명)이 가장 높았고, 보통(104명), 별로 동의하지 않음(80명), 매우 동의하지 않음(57명), 매우 동의함(47명) 순이었다.
- 5) 경제적 부담이 커도 사교육은 받아야 한다고 생각한다.
보통(128명)이 가장 높았고, 별로 동의하지 않음(127명), 동의함(62명), 매우 동의하지 않음(58명), 매우 동의함(18명) 순이었다.
- 6) 사교육의 도움 없이 혼자 공부했을 때는 막연히 불안했다.
동의함(120명)이 가장 높았고, 보통(119명), 별로 동의하지 않음(74명), 매우 동의함(45명), 매우 동의하지 않음(35명) 순이었다.
- 7) 친구들이 사교육을 받는 것을 보고 나도 사교육을 받아야겠다고 생각했다.
보통(107명)이 가장 높았고, 동의함(103명), 별로 동의하지 않음(99명), 매우 동의하지 않음(55명), 매우 동의함(29명) 순이었다.
- 8) 성적이 떨어졌을 때 사교육을 받아야겠다고 생각했다.
동의함(172명)이 가장 높았고, 보통(89명), 매우 동의함(50명), 별로 동의하지 않음(47명), 매우 동의하지 않음(35명) 순이었다.
- 9) 공부 잘하는 친구가 받는 사교육을 나도 따라서 받아야겠다고 생각했다
보통(108명)이 가장 높았고, 별로 동의하지 않음(97명), 동의함(80명), 매우 동의하지 않음(72명), 매우 동의함(36명) 순이었다.

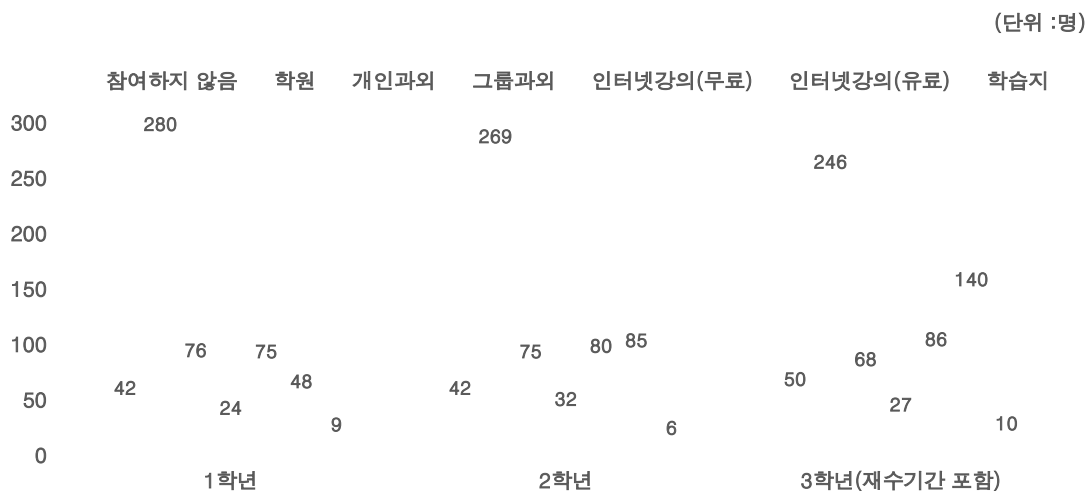


[그림 III-19] 2021학년도 신입생의 사교육에 관한 인식

3. 사교육 영향력 및 경험에 대한 평가 및 인식 결과

가. 고등학교 학년별 · 사교육 유형별 사교육 참여 여부

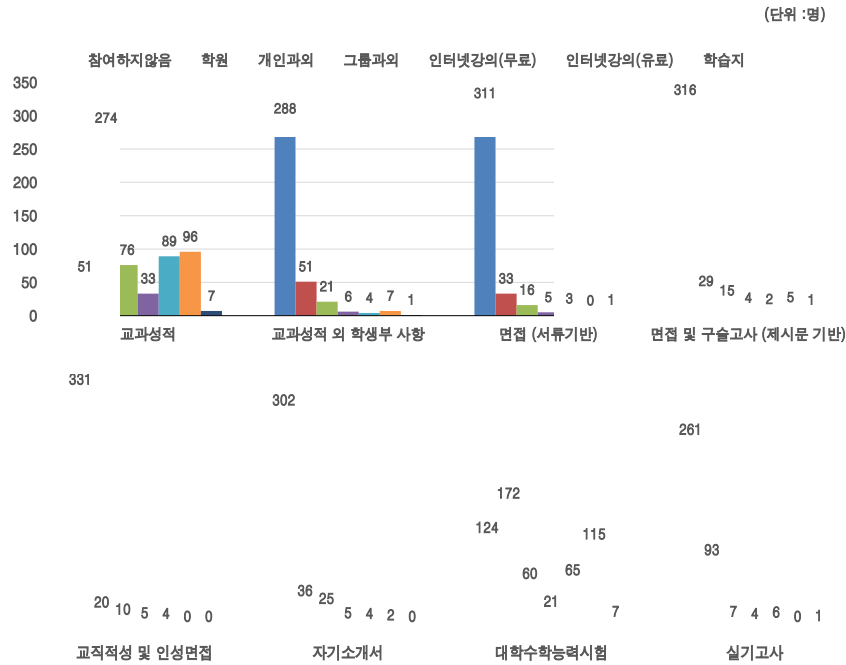
1학년, 2학년, 3학년 모두 사교육 경험의 유형에서 학원이 가장 높았다. 학년별로 1학년 때에는 학원(280명), 개인 과외(76명), 인터넷강의(무료/75명), 인터넷강의(유료/48명), 참여하지 않음(42명), 그룹 과외(24명), 학습지(9명) 순이었고, 2학년 때에는 학원(269명), 인터넷강의(유료/85명), 인터넷강의(무료/80명), 개인 과외(75명), 참여하지 않음(42명), 그룹 과외(32명), 학습지(6명) 순이었고, 3학년(재수기간 포함) 때에는 학원(246명), 인터넷강의(유료/140명), 인터넷강의(무료/86명), 개인과외(68명), 참여하지 않음(50명), 그룹과외(27명), 학습지(10명) 순이었다.



[그림 III-20] 고등학교 학년별·사교육 유형별 사교육 참여 여부

나. 고등학교 학년별 · 대입전형요소별 사교육 참여 여부(재수기간 포함)

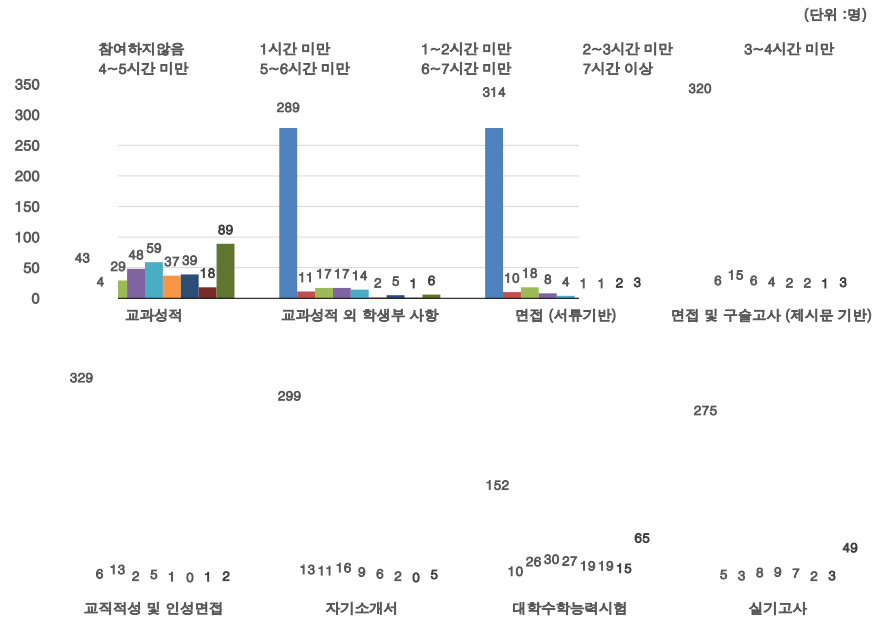
전형별 사교육 참여 유형 설문 응답 결과 첫째, 교과 성적을 위해서는 학원(274명), 인터넷강의(유료/96명), 인터넷강의(무료/89명)순이었다. 둘째, 교과 성적 외 학생부 사항(수상, 창의적체험활동, 독서 등)을 위해서는 참여하지 않음(288명)이 압도적으로 많았으며, 그 다음으로 학원(51명), 개인과외(21명) 순이었다. 셋째, 면접(서류기반)을 위해서는 참여하지 않음(311명)이 압도적으로 많았으며, 그 다음으로 학원(33명), 개인과외(16명) 순이었다. 넷째, 면접 및 구술고사(제시문 기반)을 위해서는 참여하지 않음(316명)이 압도적으로 많았으며, 그 다음으로 학원(29명), 개인과외(15명) 순이었다. 다섯째, 교직적성 및 인성면접을 위해서는 참여하지 않음(331명)이 압도적으로 많았으며, 그 다음으로 학원(20명), 개인과외(10명) 순이었다. 여섯째, 자기소개서를 위해서는 참여하지 않음(302명)이 압도적으로 많았으며, 그 다음으로 학원(36명), 개인과외(25명) 순이었다. 일곱째, 대학수학능력시험에서는 학원(172명), 참여하지 않음(124명), 인터넷강의(유료)(115명) 순이었다. 마지막으로, 실기고사를 위해서는 참여하지 않음(299명), 학원(93명), 개인과외(7명) 순이었다.



[그림 III-21] 고등학교 학년별·대입전형 요소별 사교육 참여 여부

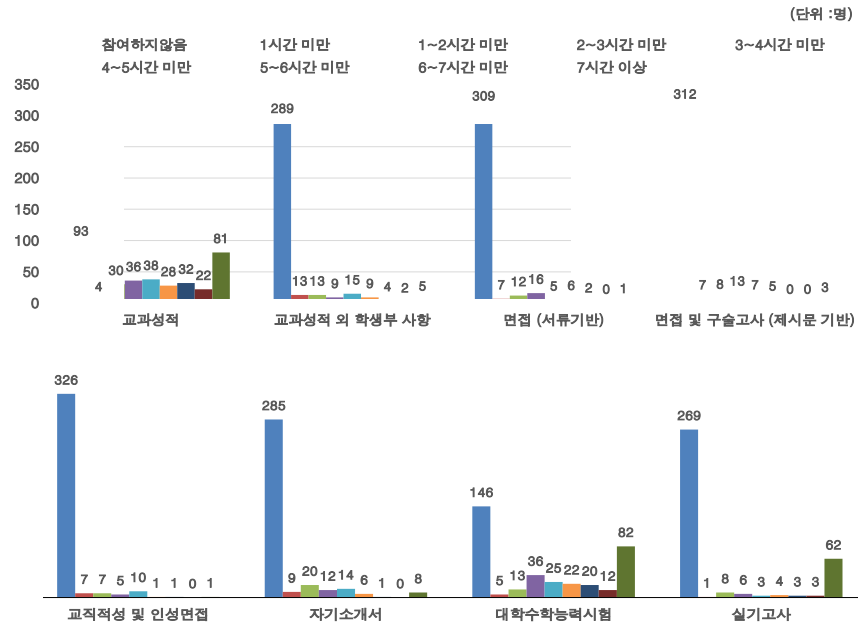
다. 대입전형요소별 사교육 참여 시간(1주일 평균 시간/1주일 기준)

각 전형요소별로 사교육 경험이 있다면, 평균 몇 시간(1주일 기준) 참여했는지에 대한 질문을 고교 1~2학년 혹은 이에 준하는 시기에 해당하는 학생에게 질문을 하였다. 결과는 첫째, 교과 성적에 대해서는 7시간 이상(89명), 3~4시간 미만(59명), 2~3시간 미만(48명), 참여하지 않음(43명) 순이었다. 둘째, 교과 성적 외 학생부 사항(수상, 창의적체험활동, 독서 등)을 위해서는 참여하지 않음(289명)이 압도적으로 많았으며, 그 다음으로 1~2시간 미만(17명), 2~3시간 미만(17명), 3~4시간 미만(14명) 순이었다. 셋째, 면접(서류기반)을 위해서는 참여하지 않음(314명)이 압도적으로 많았으며, 그 다음으로 1~2시간 미만(18명), 1시간 미만(10명), 2~3시간 미만(8명) 순이었다. 넷째, 면접 및 구술고사(제시문 기반)을 위해서는 참여하지 않음(320명)이 압도적으로 많았으며, 그 다음으로 1~2시간 미만(15명), 1시간 미만(6명), 2~3시간 미만(6명) 순이었다. 다섯째, 교직적성 및 인성면접을 위해서는 참여하지 않음(329명)이 압도적으로 많았으며, 그 다음으로 1~2시간 미만(13명), 1시간 미만(6명), 3~4시간 미만(5명) 순이었다. 여섯째, 자기소개서를 위해서는 참여하지 않음(299명)이 압도적으로 많았으며, 그 다음으로 2~3시간 미만(16명), 1시간 미만(13명), 1~2시간 미만(11명) 순이었다. 일곱째, 대학수학능력시험에서는 참여하지 않음(152명), 7시간 이상(65명), 2~3시간 미만(46명), 3~4시간 미만(27명) 순이었다. 마지막으로, 실기고사를 위해서는 참여하지 않음(275명), 7시간 이상(49명), 3~4시간 미만(9명), 2~3시간 미만(8명) 순이었다.



[그림 III-22] 대입전형요소별 사교육 참여 시간(고1~2학년 기간)

각 전형요소별로 사교육 경험이 있다면, 평균 몇 시간(1주일 기준) 참여했는지에 대한 질문을 고교 3학년 혹은 이에 준하는 시기(재수기간 포함)에 해당하는 학생에게 질문을 하였다. 결과는 첫째, 교과 성적에 대해서는 참여하지 않음(93명), 7시간 이상(81명), 3~4시간 미만(38명), 2~3시간 미만(36명)순이었다. 참여하지 않음이 높은 것은 아무래도 디자인대학 학생들이 많이 참여한 결과로 추정할 수 있다. 둘째, 교과 성적 외 학생부 사항(수상, 창의적체험활동, 독서 등)을 위해서는 참여하지 않음(289명)이 압도적으로 많았으며, 그 다음으로 3~4시간 미만(15명), 1시간 미만(13명), 1~2시간 미만(13명), 2~3시간 미만(9명), 4~5시간 미만(9명)이었다. 셋째, 면접(서류기반)을 위해서는 참여하지 않음(309명)이 압도적으로 많았으며, 그 다음으로 2~3시간 미만(16명), 1~2시간 미만(12명), 1시간 미만(7명), 4~5시간 미만(6명)이었다. 넷째, 면접 및 구술고사(제시문 기반)을 위해서는 참여하지 않음(312명)이 압도적으로 많았으며, 그 다음으로 2~3시간 미만(13명), 1~2시간 미만(8명), 1시간 미만(7명) 순이었다. 다섯째, 교직적성 및 인성면접을 위해서는 참여하지 않음(326명)이 압도적으로 많았으며, 그 다음으로 3~4시간 미만(10명), 1시간 미만(7명), 1~2시간 미만(7명) 순이었다. 여섯째, 자기소개서를 위해 참여하지 않음(285명)이 압도적으로 많았으며, 그 다음으로 1~2시간 미만(20명), 3~4시간 미만(14명), 2~3시간 미만(12명) 순이었다. 일곱째, 대학수학능력시험에서는 참여하지 않음(146명), 7시간 이상(82명), 2~3시간 미만(36명), 3~4시간 미만(25명) 순이었다. 마지막으로, 실기고사를 위해서는 참여하지 않음(269명), 7시간 이상(62명), 1~2시간 미만(8명), 2~3시간 미만(6명) 순이었다.

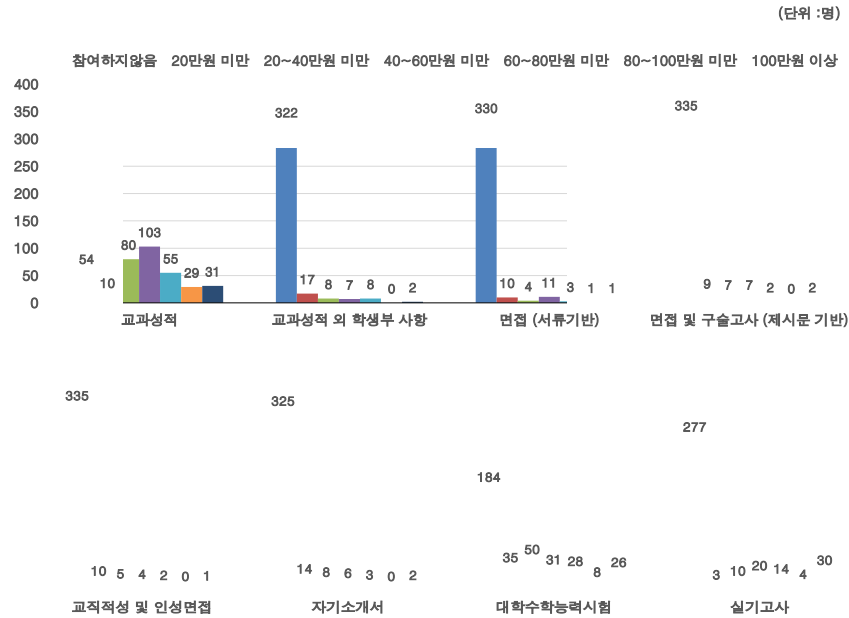


[그림 III-23] 대입전형요소별 사교육 참여 시간(고3 및 재수기간)

라. 고등학교 학년별 · 대입전형요소별 지출한 월별 사교육비

1) 1학년~2학년 혹은 이에 준하는 시기

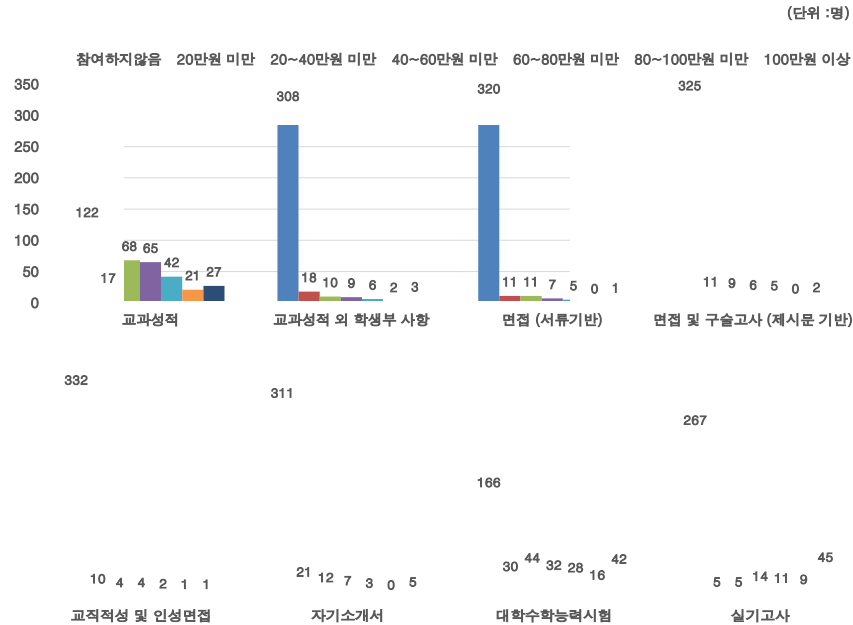
- 가) 교과 성적에 대해서 40~60만원 미만(103명), 20~40만원 미만(80명), 60~80만원 미만(55명), 참여하지 않음(54명), 100만원 이상(31명), 80~100만원 미만(29명), 20만원 미만(10명) 순이었다.
- 나) 교과 성적 외 학생부 사항(수상, 창의적체험활동, 독서 등)에 대해서, ‘참여하지 않음’ 이 322명으로 월등히 높았으며, 20만원 미만(17명), 20~40만원 미만(8명), 60~80만원 미만(8명), 40~60만원 미만(7명), 100만원 이상(2명) 순이었다.
- 다) 면접(서류기반)에 대해서, ‘참여하지 않음’ 이 330명으로 월등히 높았으며, 40~60만원 미만(11명), 20만원 미만(10명), 20~40만원 미만(4명), 60~80만원 미만(3명), 80~100만원 미만(1명), 100만원 이상(1명)순이었다.
- 라) 면접 및 구술고사(제시문 기반)에 대해서, ‘참여하지 않음’ 이 335명으로 월등히 높았으며, 20만원 미만(9명), 20~40만원 미만(7명), 40~60만원 미만(7명), 60~80만원 미만(2명), 100만원 이상(2명) 순이었다.
- 마) 교직적성 및 인성면접에 대해서, ‘참여하지 않음’ 이 335명으로 월등히 높았으며, 20만원 미만(10명), 20~40만원 미만(5명), 40~60만원 미만(4명), 60~80만원 미만(2명), 100만원 이상(1명) 순이었다.
- 바) 자기소개서에 대해서, ‘참여하지 않음’ 이 325명으로 월등히 높았으며, 20만원 미만(14명), 20~40만원 미만(8명), 40~60만원 미만(6명), 60~80만원 미만(3명), 100만원 이상(2명) 순이었다.
- 사) 대학수학능력시험에 대해서, ‘참여하지 않음’ 이 184명으로 월등히 높았으며, 20~40만원 미만(50명), 20만원 미만(35명), 40~60만원 미만(31명), 60만~80만 미만(28명), 100만원 이상(26명), 80만~100만 미만(8명) 순이었다.
- 아) 실기고사에 대해서, ‘참여하지 않음’ 이 277명으로 월등히 높았으며, 100만원 이상(30명), 40~60만원 미만(20명), 60~80만원 미만(14명), 20~40만원 미만(10명), 80~100만원 미만(4명), 20만원 미만(3명) 순이었다.



[그림 III-24] 전형요소별 사교육 월 지출 비용(고1~2학년 기간)

2) 고교 3학년 혹은 이제 준비하는 시기 및 재수기간 포함

- 가) 교과 성적에 대해서 참여하지 않음(122명), 20~40만원 미만(68명), 40~60만원 미만(65명), 60~80만원 미만(42명), 100만원 이상(27명), 80~100만원 미만(21명), 20만원 미만(17명)순이었다.
- 나) 교과 성적 외 학생부 사항(수상, 창의적체험활동, 독서 등)에 대해서, ‘참여하지 않음’ 이 308명으로 월등히 높았으며, 20만원 미만(18명), 20~40만원 미만(10명), 40~60만원 미만(9명), 60~80만원 미만(6명), 100만원 이상(3명), 80~100만원 미만(2명) 순이었다.
- 다) 면접(서류기반)에 대해서, ‘참여하지 않음’ 이 320명으로 월등히 높았으며, 20만원 미만(11명), 20~40만원 미만(11명), 40~60만원 미만(7명), 60~80만원(5명), 100만원 이상(1명) 순이었다.
- 라) 면접 및 구술고사(제시문 기반)에 대해서, ‘참여하지 않음’ 이 325명으로 월등히 높았으며, 20만원 미만(11명), 20~40만원 미만(9명), 40~60만원 미만(6명), 60~80만원 미만(5명), 100만원 이상(2명) 순이었다.
- 마) 교직적성 및 인성면접에 대해서, ‘참여하지 않음’ 이 332명으로 월등히 높았으며, 20만원 미만(10명), 20~40만원 미만(4명), 40~60만원 미만(4명), 60~80만원 미만(2명), 80~100만원 미만(1명) 순이었다.
- 바) 자기소개서에 대해서, ‘참여하지 않음’ 이 311명으로 월등히 높았으며, 20만원 미만(21명), 20~40만원 미만(12명), 40~60만원 미만(7명), 100만원 이상(5명), 60~80만원 미만(3명) 순이었다.
- 사) 대학수학능력시험에 대해서, ‘참여하지 않음’ 이 166명으로 가장 높았으며, 20~40만원 미만(44명), 100만원 이상(42명), 40~60만원 미만(32명), 20만원 미만(30명), 60만~80만 미만(28명), 80만~100만 미만(16명) 순이었다.
- 아) 실기고사에 대해서, ‘참여하지 않음’ 이 267명으로 월등히 높았으며, 100만원 이상(45명), 40~60만원 미만(14명), 60~80만원 미만(11명), 80만~100만 미만(9명), 20만원 미만(5명), 20~40만원 미만(5명) 순이었다.



[그림 III-25] 전형요소별 사교육 월 지출 비용(고3 및 재수기간)

마. 대입전형요소별 사교육이 끼친 영향 및 충분성 정도(인식조사)

8가지 전형요소별로 사교육 활동이 본교에 합격하는데 얼마나 긍정적인 영향을 끼쳤는지에 대한 결과 분석을 하였다.

1) 교과 성적

도움 됨(136명), 보통(109명), 전혀 도움 안 됨(45명), 매우 도움 됨(35명), 별로 도움 안 됨(29명) 순이었다.

2) 교과 성적 외 학생부 사항(수상, 창의적체험활동, 독서 등)

전혀 도움 안 됨(158명)이 월등히 높았으며, 보통(106명), 별로 도움 안 됨(29명), 도움 됨(28명), 매우 도움 됨(12명) 순이었다.

3) 면접(서류기반)

전혀 도움 안 됨(174명)이 월등히 높았으며, 보통(90명), 별로 도움 안 됨(27명), 도움 됨(24명), 매우 도움 됨(12명) 순이었다.

4) 면접 및 구술고사(제시문 기반)

전혀 도움 안 됨(174명)이 월등히 높았으며, 보통(98명), 별로 도움 안 됨(24명), 도움 됨(21명), 매우 도움 됨(9명) 순이었다.

5) 교직적성 및 인성면접

전혀 도움 안 됨(175명)이 월등히 높았으며, 보통(95명), 별로 도움 안 됨(27명), 도움 됨(18명), 매우 도움 됨(8명) 순이었다.

6) 자기소개서

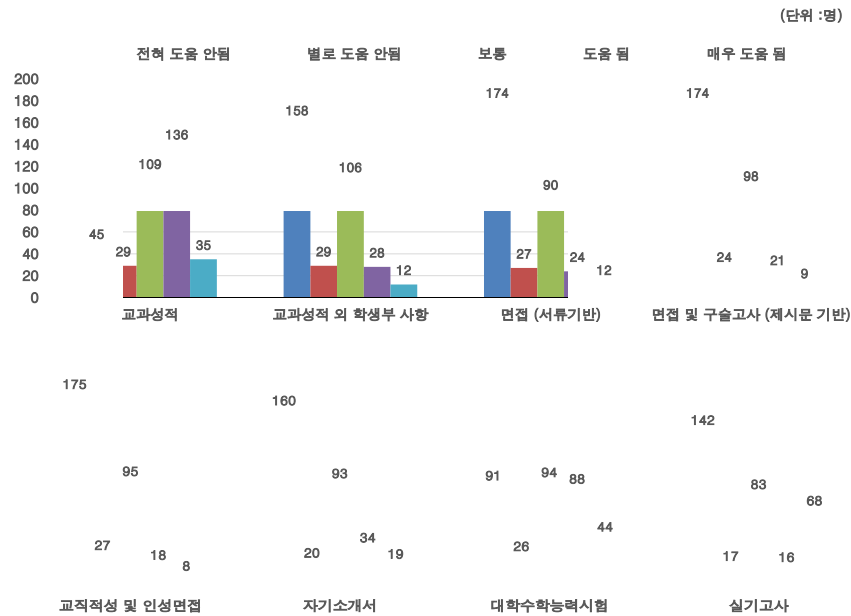
전혀 도움 안 됨(160명)이 월등히 높았으며, 보통(93명), 도움 됨(34명), 별로 도움 안 됨(20명), 매우 도움 됨(19명) 순이었다.

7) 대학수학능력시험

보통(94명), 전혀 도움 안 됨(91명)이 높았으며, 도움 됨(88명), 매우 도움 됨(44명), 별로 도움 안 됨(26명) 순이었다.

8) 실기고사

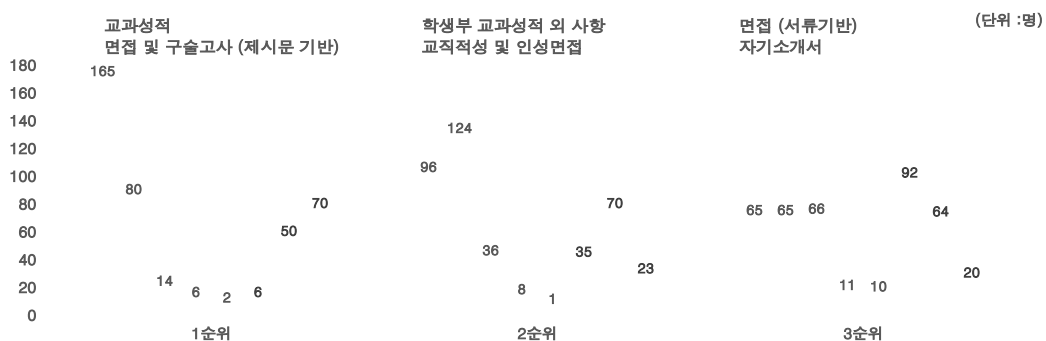
전혀 도움 안 됨(142명)이 월등히 높았으며, 보통(83명), 매우 도움 됨(68명), 별로 도움 안 됨(17명), 도움 됨(16명)순이었다.



[그림 III-26] 전형요소별 사교육 활동이 본교 합격에 미치는 영향

바. 대입전형요소별 사교육이 끼친 영향 및 필요성 정도(인식조사)

2021학년도 신입생의 대입전형요소별 가장 많은 노력을 기울인 전형요소는 무엇인가에 대한 조사결과를 아래 그림에서 보여주고 있다. 1순위로는 교과 성적, 학생부 교과 성적 외 사항(수상, 창의적체험활동, 독서 등), 실기고사순이었으며, 2순위로는 학생부 교과 성적 외 사항(수상, 창의적 체험활동, 독서 등), 교과 성적, 대학수학능력시험 순이었으며, 3순위로는 자기소개서, 면접(서류기반), 교과성적 순이었다.

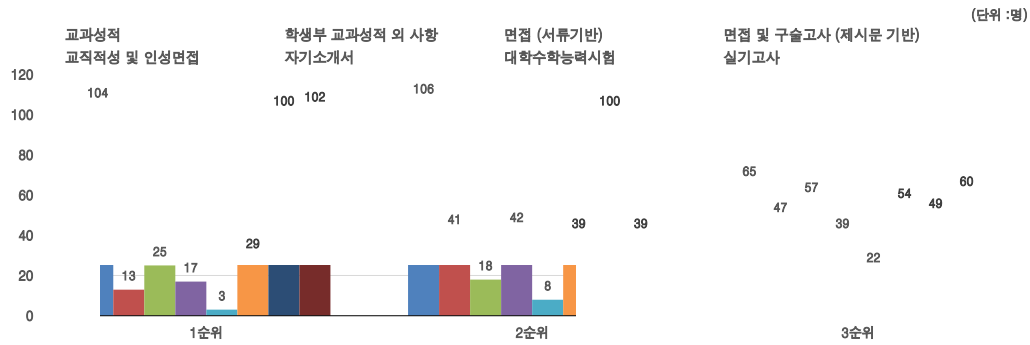


[그림 III-27] 2021학년도 입학생의 가장 많은 노력을 기울인 전형요소

사. 2021학년도 입학생의 사교육 부담정도(인식조사)

1) 사교육 도움 없이 준비하기 가장 어렵다고 생각하는 전형요소

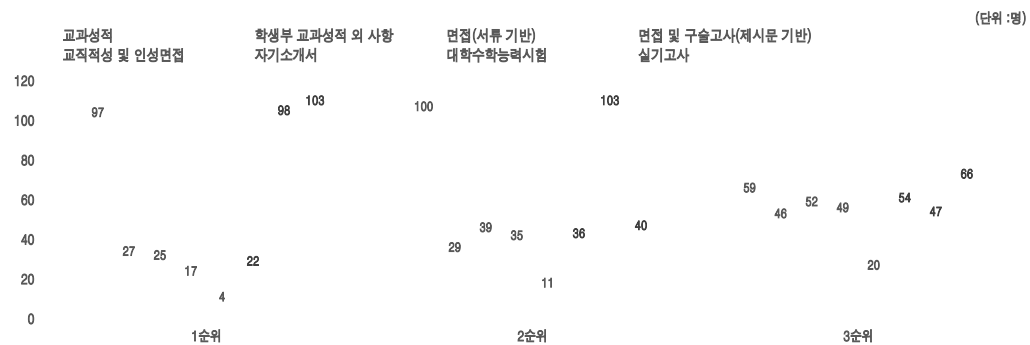
- 1순위 교과성적, 실기고사, 대학수학능력시험
2순위 교과성적, 대학수학능력시험, 면접 및 구술고사(제시문 기반)
3순위 교과성적, 실기고사, 면접(서류기반)



[그림 III-28] 사교육 도움 없이 준비하기 가장 어렵다고 생각하는 전형요소

2) 사교육 도움 없이 준비하기에 가장 심리적 불안감이 큰 전형요소

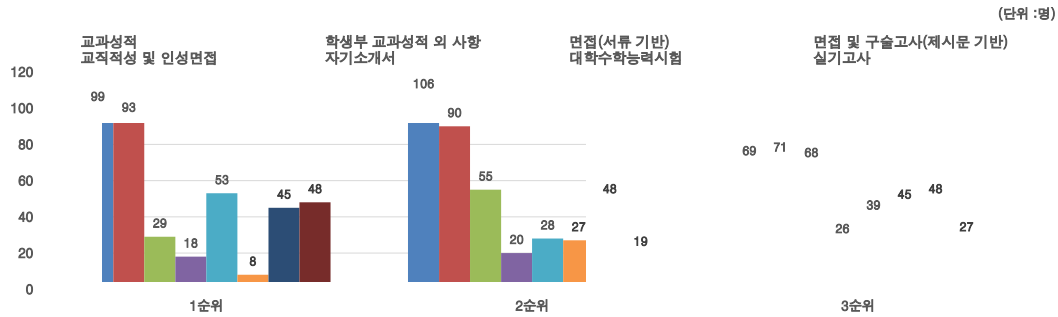
- 1순위 실기고사, 대학수학능력시험, 교과성적
2순위 대학수학능력시험, 교과 성적, 실기고사
3순위 실기고사, 교과성적, 자기소개서



[그림 III-29] 사교육 도움 없이 준비하기 가장 심리적 불안감이 큰 전형요소

3) 학생을 선발할 때 가장 중요하게 고려해야 한다고 생각하는 전형요소

- 1순위 교과성적, 학생부 교과 성적 외 사항(수상, 창의적체험활동, 독서 등), 교직적성 및 인성면접
2순위 교과성적, 학생부 교과 성적 외 사항(수상, 창의적 체험활동, 독서 등), 면접(서류기반)
3순위 학생부 교과 성적 외 사항(수상, 창의적 체험활동, 독서 등), 교과성적, 면접(서류기반)



[그림 III-30] 학생 선발시 가장 중요하게 고려 할 전형요소 (인식조사)

4) 각 전형요소별 고등학교 교육이 귀하가 본교에 합격하는데 얼마나 긍정적인 영향을 끼쳤다고 생각하는가에 대한 인식조사

가) 교과 성적

도움 됨(122명), 보통(108명), 전혀 도움 안됨(59명), 매우 도움 됨(59명), 별로 도움 안됨(45명) 순이었다.

나) 교과 성적 외 학생부 사항(수상, 창의적체험활동, 독서 등)

보통(108명), 전혀 도움 안 됨(105명), 도움 됨(78명), 매우 도움 됨(60명), 별로 도움 안 됨(42명) 순이었다.

다) 면접(서류기반)

전혀 도움 안 됨(142명), 보통(117명), 도움 됨(63명), 매우 도움 됨(37명), 별로 도움 안 됨(34명) 순이었다.

라) 면접 및 구술고사(제시문 기반)

전혀 도움 안 됨(149명), 보통(145명), 별로 도움 안 됨(41명), 도움 됨(41명), 매우 도움 됨(17명) 순이었다.

마) 교직적성 및 인성면접

전혀 도움 안 됨(151명), 보통(145명), 도움 됨(44명), 별로 도움 안 됨(36명), 매우 도움 됨(17명) 순이었다.

바) 자기소개서

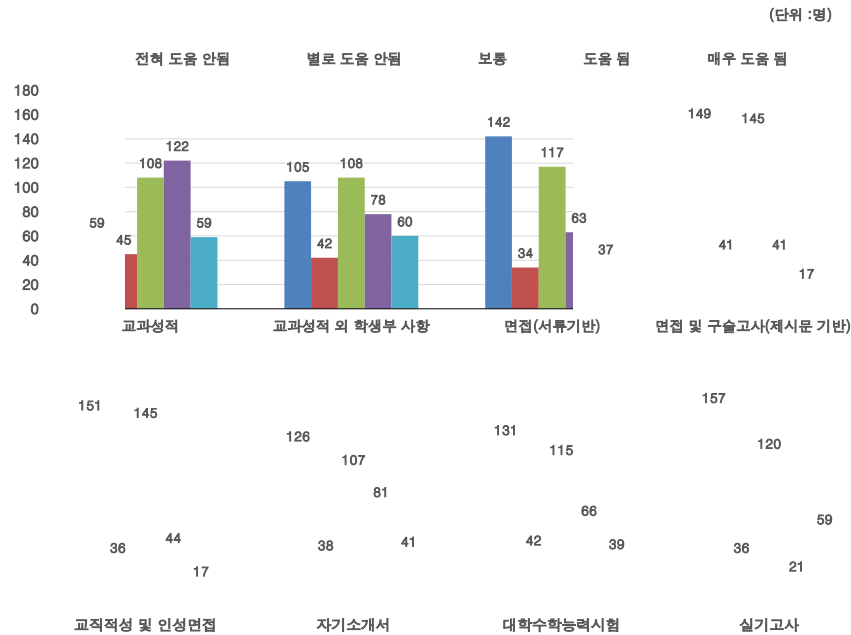
전혀 도움 안 됨(126명), 보통(107명), 도움 됨(81명), 매우 도움 됨(41명), 별로 도움 안 됨(38명) 순이었다.

사) 대학수학능력시험

전혀 도움 안 됨(131명), 보통(115명)이 높았으며, 도움 됨(66명), 별로 도움 안 됨(42명), 매우 도움 됨(39명)

아) 실기고사

전혀 도움 안 됨(157명), 보통(120명), 매우 도움 됨(59명), 별로 도움 안 됨(36명), 도움 됨(21명) 순이었다.



[그림 III-31] 전형요소별 고등학교 교육이 본교 합격하는데 끼치는 영향

5) 본교에 합격에 가장 큰 영향을 미친 요인에 대한 인식조사

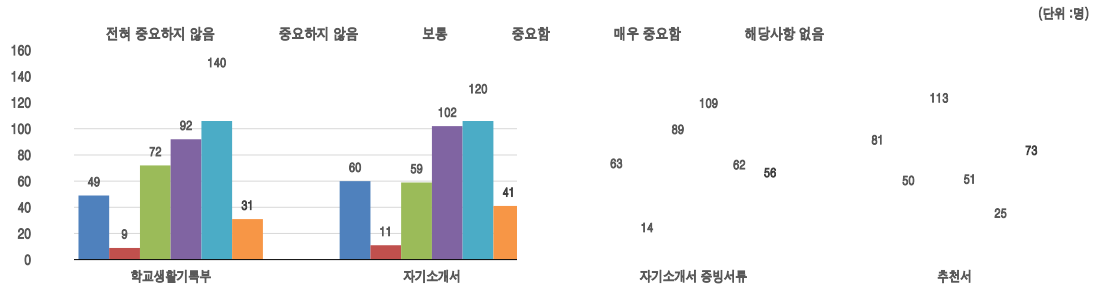
사교육 활동(예: 학원, 과외, 인터넷 강의) 46.8%(184명)이 가장 높았고, 교육과정 내에서 자기 주도적으로 충실하게 학습한 것 38.4%(151명)이 그 다음이었으며, 나머지 학교 정규 수업 9.7%(38명), 학교 방과 후 수업 3.1%(12명), 기타 2.0%(8명), 순이었다.

교육과정 내에서 자기 주도적으로
충실하게 학습한 것
학교 정규 수업
학교 방과 후 수업
사교육 활동
기타

[그림 III-32] 본교 합격에 가장 큰 영향을 미친 요인

아. 전형별 제출서류 부담정도(인식조사)

제출서류별 준비의 부담감을 조사하였고, 제출서류는 학교생활기록부, 자기소개서, 자기소개서 증빙서류, 추천서 4종류였다. 학교생활기록부와 자기소개서는 ‘매우 중요함’ 이 각각 140명, 120명으로 가장 높았고, 자기소개서 증빙서류는 중요함이 109명으로 가장 높았으며, 추천서는 보통의 의견이 113명으로 가장 높았다.



[그림 III-33] 제출서류별 준비의 부담감 조사

4. 입학관련 정보제공 노력에 대한 평가 및 인식 결과

가. 학생 또는 학부모의 대입전형정보 습득을 위한 입시컨설팅업체 이용 경험 여부, 횟수, 비용, 필요성 정도(인식조사)

1) 대입전형정보 습득을 위해 입시컨설팅업체를 이용한 경험 및 경험 횟수

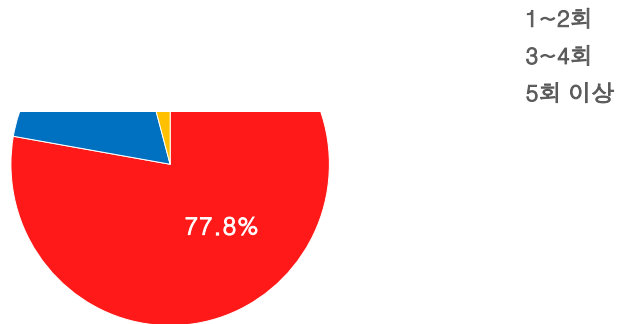
전형정보 습득을 위해 입시컨설팅업체를 이용한 경험이 “없다”가 82.0%(301명)으로 매우 높았고, “있다”는 18.0%(66명)였다. 입시컨설팅 이용 경험 횟수는 1~2회가 77.8%(56명)로 가장 많았고, 그 다음으로 3~4회 18.1%(13명), 5회 이상 4.2%(3명) 순이었다. 입시컨설팅 1회당 이용 평균 비용은 20만원 미만 51.4%(36명), 20만원~40만원 미만 27.1%(19명), 40만~60만원 미만 14.3%(10명), 60만~80만원 미만 2.9%(2명), 80만~100만 미만 2.9%(2명), 100만 이상 1.4%(1명) 순이었다. 입시컨설팅이 본교 합격에 미치는 영향으로는 보통 30.1%(22명), 별로 도움 안 됨 24.7%(18명), 도움 됨 19.2%(14명), 전혀 도움 안 됨 15.1%(11명), 매우 도움 됨 11.0%(8명) 순이었다.

24.대입전형정보 습득을 위한 입시컨설팅업체를 이용한 경험이 있습니까?('없다'로 체크한 경우 28번 문항으로 이동)
응답 367개

있다
없다

[그림 III-34] 입시컨설팅업체 이용 경험

25. 경험 횟수는?
응답 72개



[그림 III-35] 입시컨설팅업체 이용 경험 횟수

26. 1회당 평 균비용은?
응답 70개

20만원 미만
20만원 이상 ~ 40만원 미만
40만원 이상 ~ 60만원 미만
60만원 이상 ~ 80만원 미만
80만원 이상 ~ 100만원 미만
100만원 이상

[그림 III-36] 입시컨설팅업체 이용 평균 비용

27. 입시컨설팅업체는 본교 합격에 얼마나 영향을 끼쳤다고 생각합니까?
응답 73개

전혀 도움 안됨
별로 도움 안됨
보통
도움 됨
매우 도움 됨

[그림 III-37] 입시컨설팅이 대학 합격에 미치는 영향

나. 학생의 대입전형정보 습득을 위한 매개체 순위

본교 입학에 위해 입학전형 관련 정보는 주로 대학 입학 홈페이지 59.0%(232명), 사교육 업체 16.0%(63명), 출신 고등학교(진학지도교사 등) 12.2%(48명), 인터넷(블로그, 카페) 7.9%(31명), 기타 3.3%(13명), 본교 입학전형 설명회 0.8%(3명), 언론 매체 0.8%(3명) 순이었다.

대학 입학 홈페이지
본교 입학전형 설명회
출신 고등학교(진학지도교사 등)
사교육 업체
언론 매체
인터넷(블로그, 카페)
기타

[그림 III-38] 대입전형정보 습득 매개체 유형

다. 타 대학 대비 입학전형 정보 제공 충분성 정도(인식조사)

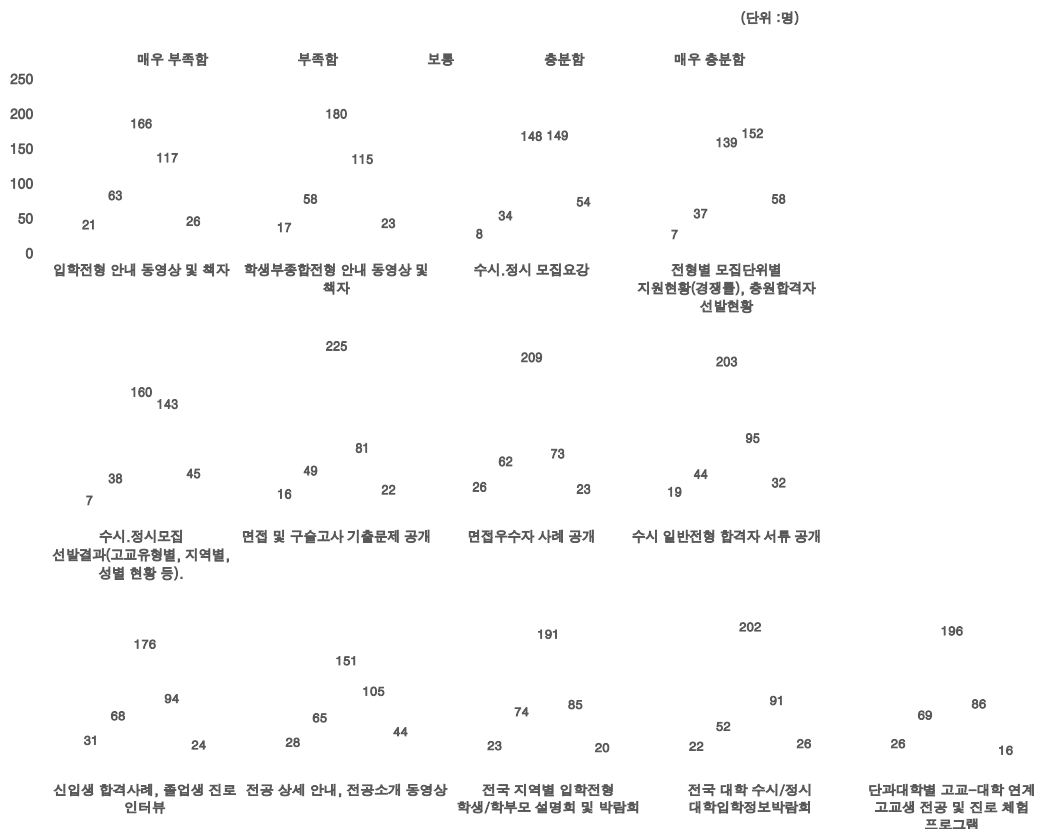
타 대학의 입학전형과 비교할 때, 본교 입학전형 전반에 대한 사교육의 영향력은 상대적으로 보통 수준이라고 답한 응답률이 58.3%(229명)로 가장 높았고, 적은 편임 17.0%(67명), 큰 편임 13.0%(51명), 매우 큼 6.4%(25명), 매우 적음 5.3%(21명) 순이었다.

매우 적음
적은 편임
보통 수준임
큰 편임
매우 큼

[그림 III-39] 타 대학과 비교한 본교 입학전형 사교육 영향력

라. 입학관련 추가 제공 요청 정보(인식조사)

타 대학과 비교할 때, 본교에서 제공하는 입학전형 정보나 프로그램이 충분하다고 생각하느냐에 대한 인식조사를 하였다. 조사항목으로는 입학전형 안내 동영상 및 책자, 학생부종합전형 안내 동영상 및 책자, 수시·정시 모집요강, 전형별 모집단위별 지원현황(경쟁률), 충원 합격자 선발현황, 수시정시모집 선발결과(고교유형별, 지역별, 성별 현황 등), 면접 및 구술고사 기출문제공개, 면접우수자 사례 공개, 수시 일반전형 합격자 서류 공개, 신입생 합격사례, 졸업생 진로 전공 상세 안내, 전공 소개 동영상, 전국 지역별 입학전형 학생/학부모 설명회 및 박람회, 전국 대학 수시/정시 대학입학 정보박람회, 단과대학별 고교-대학 연계고교생 전공 및 진로 체험 프로그램의 항목으로 조사하였다. 조사결과 수시·정시 모집요강 및 전형별 모집단위별 지원현황(경쟁률) 항목은 충분함의 의견이 가장 높았고 나머지 항목에서는 보통의 의견이 가장 높았다.



[그림 III-40] 타 대학 비교, 본교 제공 입학정보 및 프로그램 충분 여부 인식조사

마. 입학관련 추가 제공 요청 프로그램(인식조사)

입학관련 추가 제공 요청 프로그램에 대한 조사 결과, 전공 및 학과 상세안내를 요청하는 의견이 다수 있었다. 전공 및 학과에서 어떤 것을 배우는지에 대한 설명회 및 안내 자료를 바탕으로 전공안내서를 제작하여 박람회나 입시설명회를 통해 충분히 전달이 되었다고 생각하나, 이러한 의견이 나온 것으로 보아 입학전형 정보나 프로그램 정보제공을 위해 보다 적극적이고 다양한 방법을 모색할 필요성이 있다고 생각된다. 기타 쉬운 모집요강 안내, 학과별 커리큘럼, 장학금 혜택, 취업률, 재학생의 학과만족도 등을 추가적으로 제공하면 좋겠다는 의견도 있었다.

IV. 결론

1. 요약 및 결론

본 보고서는 대입전형 사교육 영향평가를 통해 대학이 신입생을 선발하기 위해 개발·운영하고 있는 입학전형이 사교육비를 증가시키는지를 평가·예측하여 대입전형개발에 반영함으로써 공교육의 정상화에 기여할 목적으로 작성되었다.

사교육 영향평가를 분석하기 위하여 한국대학교육협의회에서 제공하는 사교육 영향평가 보고서 설문지(안)을 건국대학교(GLOCAL) 상황에 맞게 적절하게 수정하여 2021학년도 입학생을 대상으로 온라인 조사를 실시하였고, 입학생 1,634명 중 393명이 응답을 하여 응답률 24.05%를 보였다.

사교육 영향평가 조사항목별 내용 및 결과를 살펴보면, 공통항목으로 학생배경에서 설문대상 성별은 여자 68.7%, 고등학교 소재지 경기 30.8%, 고등학교 유형 일반고 82.2%, 졸업유형 당해 졸업자 78.1%, 전형유형 학생부종합전형 32.6%, 모집계열 인문사회융합대학 36.6%로 가장 높은 비율을 차지했다.

가정배경으로는 부모 교육수준에서는 부 50.9%, 모 46.6%로 부모 모두 대졸(4년제)이 가장 높았고, 경제활동 참여 여부에서는 부모 모두 참여가 64.6%로 높았으며, 월평균 가구 소득에서는 월400만~600만 소득이 29.8%로 가장 높았다.

사교육 영향조사에서는 학업성취 향상에 가장 큰 영향을 준 것은 사교육(과외, 학원, 인터넷 강의, 학습지)이라는 응답이 51.1%로 가장 높았고, 고등학교 재학 당시 사교육을 받은 경험이 있는 학생은 89.3%였다. 사교육 경험이 있거나 필요하다고 생각한다면 그 이유를 묻는 질문에는 1순위 교과 성적 향상, 2순위 선행학습, 3순위 실기 대비라는 응답이 가장 높았다. 사교육을 받은 적 없다는 학생은 10.7%로 나타났다.

사교육 경험이 있다면 고등학교 재학 당시의 학교생활 및 교과 성적에 끼친 영향을 묻는 질문에는 영향이 큰 편임 36.4%, 매우 큼 10.7%로, 영향이 크다는 응답이 보통 수준임 35.4% 보다 높았다.

학생이 받은 사교육이 현재 대학교 입학에 끼치는 영향이 어느 정도인가 질문에서 큰 편이라고 응답한 학생이 33.1%로 가장 많았으며, 보통 수준 32.3%(116명), 매우 큼 21.4%(77명) 순으로 응답하였다. 큰 편임과 매우 큼의 응답은 54.5%로 사교육이 현재 대학교 입학에 끼치는 영향이 크다는 것을 알 수 있다.

또한, 학생이 받은 사교육이 현재 대학교 학업에 끼치는 영향이 어느 정도인가 질문에서는 보통 수준이라고 응답한 학생이 38.5%로 가장 높았으며, 큰 편임과 매우 큼이 33.1%로 나타나 사교육이 현재 대학교 학업에 끼치는 영향은 생각보다 크다는 것을 알 수 있다.

2021학년도 신입생의 사교육에 대한 인식조사를 보면, “사교육을 받으면 공부를 잘 할 수 있을 것이라고 생각한다.” 라는 의견에 동의함으로 응답한 학생이 46.1%로 가장 많았고, “성적이 오르지 않더라도 사교육은 계속 되어야 한다고 생각한다.” 는 의견에는 별로 동의하지 않음으로 응답한 학생이 33.3%로 가장 많았다. “학교 교육만으로는 내가 원하는 대학 진학에 한계가 있다고 생각한다.” 는 의견에 동의하는 학생이 37.4%로 가장 많았고, “사교육의 도움 없이 혼자 공부했을 때는 막연히 불안했다.” 는 의견에 동의하는 학생이 30.5%로 많았다. 또한 “성적이 떨어졌을 때 사교육을 받아야겠다고 생각했다.” 는 의견에 동의한 학생이 43.8%로 많았다. 이와 같은 설문조사 결과를 토대로 2021학년도 신입생들은 전반적으로 사교육의 필요성을 많이 느꼈음을 알 수 있다.

사교육의 유형은 학원이 가장 많았고, 교과 성적을 위해 학원을 찾았다는 응답이 가장 높았다. 사교육에 지출한 월별 사교육 비용은 1학년~2학년 시기에는 교과 성적에 대해서 40~60만원 미만이 가장 많았고, 3학년 때는 참여하지 않음이 의외로 가장 많았으며, 그 다음 20~40만원 미만 학생이 많았다.

학교교육의 대입전형요소별 영향 및 충분성 정도를 측정하고자 전형요소별로 사교육 활동이 본교에 합

격하는데 얼마나 긍정적인 영향을 끼쳤는지에 대한 질문을 하였다. 교과 성적에서는 도움 된다는 의견이 38.4%로 가장 많았으며, 그 외 교과 성적 외 학생부 사항, 면접(서류기반), 면접 및 구술고사(제시문 기반), 교직적성 및 인성면접, 자기소개서에서는 모두 전혀 도움 안 된이라는 응답이 압도적으로 많았다.

2021학년도 입학생의 사교육 부담정도에서 사교육 도움 없이 준비하기 가장 어렵다고 생각하는 전형요소는 교과성적, 대학수학능력시험, 실기고사 순으로 높았다. 학생을 선발할 때 가장 중요하게 고려해야 한다고 생각하는 전형요소는 교과성적, 학생부 교과 성적 외 사항(수상, 창의적체험활동, 독서 등), 그리고 대학수학능력시험 순이었다.

전형별 제출서류 부담정도 인식조사에서 학교생활기록부, 자기소개서는 모두 ‘매우 중요함’의 응답이 높았다.

2. 제언

2019학년도 전국대학교(GLOCAL) 입학전형까지는 사교육의 영향이 있을 만한 구술면접 전형인 일반면접 전형이 있었으나, 2020학년도 입학전형부터는 일반면접 전형을 폐지함으로써 입시에 있어 사교육의 영향을 최소화하고자 하였다.

본 보고서는 2021학년도 입학생의 고등학교 재학 중 받은 사교육에 관한 인식 정도를 조사하고 그 결과를 차년도 입학전형에 반영하여 사교육 유발 전형요소의 영향력을 최대한 감소시키고, 사교육비 경감 및 학교 교육 정상화에 기여하고자 하였다.

그러나 설문조사 결과 여전히 내신이나 수능에서 사교육의 영향이 지배적인 것을 알 수 있으며 특히, 예체능 및 실기 관련 입시에서 사교육의 영향이 절대적이어서 이에 대한 입시 정책 마련의 필요성이 있다는 것을 알 수 있다. 지속적인 고민과 연구를 통해 입시에서의 사교육의 영향을 배제하여 공교육 정상화가 이루어질 수 있도록 대학은 책임감을 가지고 보다 발전적인 입학전형을 설계해 나갈 것이다.

본 보고서가 향후 보다 실효성 있는 연구 성과 및 입학전형을 달성하는데 기여할 것으로 기대한다.

[별첨] 사교육 영향평가 보고서 설문지

『사교육 영향평가』 보고서 설문지

안녕하십니까? 바쁘신 가운데 귀중한 시간을 할애해 주셔서 감사합니다.

건국대학교 글로벌캠퍼스 대입전형의 고교교육 기여방안 및 전형 발전방향을 모색하고자 대입전형 준비과정에서 사교육의 영향력을 알아보기 위한 것입니다.

본 설문응답 결과는 본교 대입전형 계획 수립 및 개선을 위한 중요한 자료로 활용되므로 성실하고 솔직하게 응답해주시기를 부탁드립니다, 예상 소요시간은 약 10분 정도입니다.

설문 결과는 연구목적만으로 사용하고 익명성을 보장하며(‘통계법 5장 33조 비밀의 보호’에 근거함), 연구 종료 후에는 폐기할 것을 약속드립니다.

☐ 응답기간 : 2021. 12. 15. (수)까지

보내주시는 소중한 의견은 공교육 활성화에 기여할 수 있도록 대입전형을 개선하는 데 활용할 것입니다. 모든 문항에 성실한 답변 부탁드립니다. 감사합니다.

2021년 12월

건국대학교 글로벌캠퍼스 입학처

다음은 귀하의 “일반적인 사항”에 관한 질문입니다.

1. 귀하의 성별은 무엇입니까?

() ① 남자

() ② 여자

2. 귀하의 고등학교 소재 지역은 어디입니까?

() ① 서울

() ② 부산

() ③ 대구

() ④ 인천

() ⑤ 광주

() ⑥ 대전

() ⑦ 울산

() ⑧ 세종

() ⑨ 경기

() ⑩ 강원

() ⑪ 충북

() ⑫ 충남

() ⑬ 전북

() ⑭ 전남

() ⑮ 경북

() ⑯ 경남

() ⑰ 제주

() ⑱ 해외

() ⑲ 기타(검정고시 등)

3. 귀하가 졸업한 고등학교의 유형은 무엇입니까?

() ① 일반고

() ② 자율형사립고

() ③ 자율형공립고

() ④ 특목고

(외국어고, 국제고)

() ⑤ 특목고(과학고)

⑥ 특목고

() ⑦ 영재학교

() ⑧ 특성화고

(예술고, 체육고)

() ⑨ 마이스터고

⑩ 대안학교

() ⑪ 해외고

() ⑫ 기타

(검정고시 등)

4. 귀하의 졸업유형은 무엇입니까?

() ① 당해 졸업자

() ② 재수

() ③ 삼수 이상

() ④ 검정고시

5. 귀하가 합격한 전형은 무엇입니까?

() ① 수시 학생부종합전형

() ② 수시 고른기회전형

() ③ 수시 학생부교과전형

() ④ 수시 실기전형

() ⑤ 정시 비실기전형

() ⑥ 정시 실기전형

6. 귀하가 소속된 단과대학은 무엇입니까?

() 대학

7. 귀하가 소속된 학과(부)는 무엇입니까?

() 학과(부)

8. 부모 교육수준

[2022. 3.]

	중졸 이하	고졸	초대졸 (2,3년제)	대졸 (4년제)	석사 이상	안 계심
최종학력(부)	①	②	③	④	⑤	⑥
최종학력(모)	①	②	③	④	⑤	⑥

9. 경제활동 참여 여부

() ① 부모 모두 참여 () ② 부만 참여 () ③ 모만 참여 () ④ 부모 모두 미 참여

10. 부모 합산 월평균 가구소득(세전)

() ① 월 200만원 미만 () ② 월 200만원 ~ 월 400만원 미만
() ③ 월 400만원 ~ 월 600만원 미만 () ④ 월 600만원 ~ 월 800만원 미만
() ⑤ 월 800만원 이상

11. 귀하의 학업성취 향상에 가장 영향을 많이 준 요인은 무엇이라고 생각합니까?

() ① 자기주도적 학습 () ② 학교 정규 수업 () ③ 학교 방과후 수업
() ④ 사교육(과외, 학원, 인터넷 강의, 학습지) () ⑤ 독서 () ⑥ 기타

다음은 “사교육 경험”에 대한 귀하의 경험과 의견을 묻는 문항입니다.

※ 사교육 조사 범위 :

학교 외 보충교육으로 개인과외, 그룹과외, 학원수강, 유료 인터넷 및 통신강좌, 방문학습지 등을 의미함 (방과후 학교, EBS관련 학습, 어학연수 제외)

12. 귀하는 고등학교 재학 당시 사교육을 받은 경험이 있습니까?

- () ① 네(13번으로 이동) () ② 아니오(12-1번으로 이동)

12-1. 귀하는 고등학교 재학 동안 사교육을 받은 적이 없다고 답하셨습니다. 귀하가 사교육을 받은 적이 없는 이유는 무엇입니까? 가장 가까운 응답을 하나만 선택해주시요.

- () ① 학교 교육만으로 충분하기 때문에
() ② 사교육을 받아도 별 효과가 없어서
() ③ 혼자서 자기주도적으로 학습할 수 있어서
() ④ 경제적으로 부담이 되어서
() ⑤ 기타 ()

12-2. 사교육 경험이 없거나 불필요하다고 생각한다면, 그 이유는 무엇이라고 생각합니까?

(응답 후 28번으로 이동)

1순위	2순위	3순위
<input type="text"/>	<input type="text"/>	<input type="text"/>

- | | |
|----------------------------|----------------|
| ① 학교교육(정규수업/방과후수업 등)으로 충분함 | ② 자기주도학습으로 충분함 |
| ③ 경제적 부담감 | ④ 사교육 효과 적음 |
| ⑤ 학교교육을 등한시하게 됨 | ⑥ 시간 부족 |
| ⑦ 기타 | |

13. 귀하가 사교육을 받은 이유는 무엇입니까? 가장 가까운 응답을 하나만 선택해주시요.

- () ① 학교 교육만으로 충분하지 않아서
() ② 대입 전형(예. 논술, 면접) 준비에 도움이 되기 때문에
() ③ 자기주도 학습 능력이 부족해서
() ④ 다른 학생이 모두 하기 때문에
() ⑤ 입시에 유리한 공부법을 배우기 위해
() ⑥ 기타 ()

13-1. 사교육 경험이 있거나 필요하다고 생각한다면, 그 이유는 무엇이라고 생각합니까?

1순위	2순위	3순위
<div style="border: 1px solid black; width: 80px; height: 20px; margin: 0 auto;"></div>	<div style="border: 1px solid black; width: 80px; height: 20px; margin: 0 auto;"></div>	<div style="border: 1px solid black; width: 80px; height: 20px; margin: 0 auto;"></div>

① 선행학습	② 교과성적 향상	③ 수능성적 향상	④ 면접 대비
⑤ 실기 대비	⑥ 자기소개서 준비	⑦ 대입전형정보 습득	⑧ 학교 교육 불충분
⑨ 막연한 불안감	⑩ 기타		

14. 사교육 경험이 있다면, 고등학교 재학 당시의 학교생활 및 교과성적에 끼친 영향은 어느 정도라고 생각합니까?

() ① 매우 적음 () ② 적은 편임 () ③ 보통 수준임 () ④ 큰 편임 () ⑤ 매우 큼

15. 귀하가 받은 사교육이 대학교 입학에 끼친 영향은 어느 정도라고 생각합니까?

() ① 매우 적음 () ② 적은 편임 () ③ 보통 수준임 () ④ 큰 편임 () ⑤ 매우 큼

16. 귀하가 받은 사교육이 현재 대학교에서의 학업에 끼친 영향력은 어느 정도라고 생각합니까?

() ① 매우 적음 () ② 적은 편임 () ③ 보통 수준임 () ④ 큰 편임 () ⑤ 매우 큼

17. 학년별로 어떤 유형의 사교육에 참여하였는지 모두 골라주십시오.

	참여하지 않음	학원	개인 과외	그룹 과외	인터넷 강의(무료)	인터넷 강의(유료)	학습지
1학년	①	②	③	④	⑤	⑥	⑦
2학년	①	②	③	④	⑤	⑥	⑦
3학년(재수기간 포함)	①	②	③	④	⑤	⑥	⑦

18. 각 전형요소별로 어떤 유형의 사교육에 참여하였는지 모두 골라주십시오.(재수기간 포함) 2022. 3.1

	참여 하지 않음	학원	개인 과외	그룹 과외	인터넷 강의 (무료)	인터넷 강의 (유료)	학습지
교과성적	①	②	③	④	⑤	⑥	⑦
교과성적 외 학생부 사항 (수상, 창의적체험활동, 독서 등)	①	②	③	④	⑤	⑥	⑦
면접 (서류기반)	①	②	③	④	⑤	⑥	⑦
면접 및 구술고사 (제시문 기반)	①	②	③	④	⑤	⑥	⑦
교직적성 및 인성면접	①	②	③	④	⑤	⑥	⑦
자기소개서	①	②	③	④	⑤	⑥	⑦
대학수학능력시험	①	②	③	④	⑤	⑥	⑦
실기고사	①	②	③	④	⑤	⑥	⑦

※ 각 전형요소별로 사교육 경험이 있다면, 평균 몇 시간(1주일 기준) 참여하였습니까?

19. 고교 1~2학년(혹은 이에 준하는 시기)

	참여 하지 않음	1시간 미만	1~ 2시간 미만	2~ 3시간 미만	3~ 4시간 미만	4~ 5시간 미만	5~ 6시간 미만	6~ 7시간 미만	7시간 이상
교과성적	①	②	③	④	⑤	⑥	⑦	⑧	⑨
교과성적 외 학생부 사항 (수상, 창의적체험활동, 독서 등)	①	②	③	④	⑤	⑥	⑦	⑧	⑨
면접 (서류기반)	①	②	③	④	⑤	⑥	⑦	⑧	⑨
면접 및 구술고사 (제시문 기반)	①	②	③	④	⑤	⑥	⑦	⑧	⑨
교직적성 및 인성면접	①	②	③	④	⑤	⑥	⑦	⑧	⑨
자기소개서	①	②	③	④	⑤	⑥	⑦	⑧	⑨
대학수학능력시험	①	②	③	④	⑤	⑥	⑦	⑧	⑨
실기고사	①	②	③	④	⑤	⑥	⑦	⑧	⑨

20. 고교 3학년(혹은 이에 준하는 시기 및 재수기간 포함)

	참여 하지 않음	1시간 미만	1~ 2시간 미만	2~ 3시간 미만	3~ 4시간 미만	4~ 5시간 미만	5~ 6시간 미만	6~ 7시간 미만	7시간 이상
교과성적	①	②	③	④	⑤	⑥	⑦	⑧	⑨
교과성적 외 학생부 사항 (수상, 창의적체험활동, 독서 등)	①	②	③	④	⑤	⑥	⑦	⑧	⑨
면접 (서류기반)	①	②	③	④	⑤	⑥	⑦	⑧	⑨
면접 및 구술고사 (제시문 기반)	①	②	③	④	⑤	⑥	⑦	⑧	⑨
교직적성 및 인성면접	①	②	③	④	⑤	⑥	⑦	⑧	⑨
자기소개서	①	②	③	④	⑤	⑥	⑦	⑧	⑨
대학수학능력시험	①	②	③	④	⑤	⑥	⑦	⑧	⑨
실기고사	①	②	③	④	⑤	⑥	⑦	⑧	⑨

※ 각 전형요소별로 사교육 경험이 있다면, 지출한 월(月)사교육비는 어느 정도였습니까? 2022. 3.1

21. 고교 1~2학년(혹은 이에 준하는 시기)

	참여 하지 않음	20만원 미만	20~ 40만원 미만	40~ 60만원 미만	60~ 80만원 미만	80~ 100만원 미만	100만원 이상
교과성적	①	②	③	④	⑤	⑥	⑦
교과성적 외 학생부 사항 (수상, 창의적체험활동, 독서 등)	①	②	③	④	⑤	⑥	⑦
면접 (서류기반)	①	②	③	④	⑤	⑥	⑦
면접 및 구술고사 (제시문 기반)	①	②	③	④	⑤	⑥	⑦
교직적성 및 인성면접	①	②	③	④	⑤	⑥	⑦
자기소개서	①	②	③	④	⑤	⑥	⑦
대학수학능력시험	①	②	③	④	⑤	⑥	⑦
실기고사	①	②	③	④	⑤	⑥	⑦

22. 고교 3학년(혹은 이에 준하는 시기 및 재수기간 포함)

	참여 하지 않음	20만원 미만	20~ 40만원 미만	40~ 60만원 미만	60~ 80만원 미만	80~ 100만원 미만	100만원 이상
교과성적	①	②	③	④	⑤	⑥	⑦
교과성적 외 학생부 사항 (수상, 창의적체험활동, 독서 등)	①	②	③	④	⑤	⑥	⑦
면접 (서류기반)	①	②	③	④	⑤	⑥	⑦
면접 및 구술고사 (제시문 기반)	①	②	③	④	⑤	⑥	⑦
교직적성 및 인성면접	①	②	③	④	⑤	⑥	⑦
자기소개서	①	②	③	④	⑤	⑥	⑦
대학수학능력시험	①	②	③	④	⑤	⑥	⑦
실기고사	①	②	③	④	⑤	⑥	⑦

23. 각 전형요소별로 사교육 활동이 귀하가 본교에 합격하는데 얼마나 긍정적인 영향을 끼쳤다고 생각합니까?

	전혀 도움 안 됨	별로 도움 안 됨	보통	도움 됨	매우 도움 됨
교과성적	①	②	③	④	⑤
교과성적 외 학생부 사항 (수상, 창의적체험활동, 독서 등)	①	②	③	④	⑤
면접 (서류기반)	①	②	③	④	⑤
면접 및 구술고사 (제시문 기반)	①	②	③	④	⑤
교직적성 및 인성면접	①	②	③	④	⑤
자기소개서	①	②	③	④	⑤
대학수학능력시험	①	②	③	④	⑤
실기고사	①	②	③	④	⑤

24. 대입전형정보 습득을 위해 입시컨설팅업체를 이용한 경험이 있습니까?

('없다'로 체크한 경우 28번 문항으로 이동)

() ① 있다 () ② 없다

25. 경험 횟수는?

() ① 1~2회 () ② 3~4회 () ③ 5회 이상

26. 1회당 평균 비용은?

() ① 20만원 미만 () ② 20만원 이상 ~ 40만원 미만
() ③ 40만원 이상 ~ 60만원 미만 () ④ 60만원 이상 ~ 80만원 미만
() ⑤ 80만원 이상 ~ 100만원 미만 () ⑥ 100만원 이상

27. 입시컨설팅업체는 본교 합격에 얼마나 영향을 끼쳤다고 생각합니까?

() ① 전혀 도움 안 됨 () ② 별로 도움 안 됨 () ③ 보통 () ④ 도움 됨 () ⑤ 매우 도움 됨

28. 본교 입학전형 관련 정보는 어디에서 주로 얻었습니까?

() ① 대학 입학 홈페이지 () ② 본교 입학전형 설명회 () ③ 출신 고등학교(진학지도교사 등)
() ④ 사교육 업체 () ⑤ 언론 매체 () ⑥ 인터넷(블로그, 카페)
() ⑦ 기타

29. 타 대학의 입학전형과 비교할 때, 본교 입학전형 전반에 대한 사교육의 영향력은 상대적으로 어느 정도라고 생각합니까?

() ① 매우 적음 () ② 적은 편임 () ③ 보통 수준임 () ④ 큰 편임 () ⑤ 매우 큼

다음은 “사교육”에 대한 귀하의 생각을 묻는 문항입니다.

30. ~ 38. 아래는 사교육에 관한 귀하의 생각을 묻는 문항입니다. 아래 각 항목에 동의하는 정도를 보기 중에서 선택해주십시오.

질문내용	매우 동의하지 않음	별로 동의하지 않음	보통	동의함	매우 동의함
30. 사교육을 받으면 공부를 잘할 수 있을 것이라 생각한다	①	②	③	④	⑤
31. 성적이 오르지 않더라도 사교육은 계속 받아야한다고 생각한다	①	②	③	④	⑤
32. 학교교육만으로는 내가 원하는 대학 진학에 한계가 있다고 생각한다	①	②	③	④	⑤
33. 주변의 사교육을 받는 친구들을 보고 조바심을 느꼈다	①	②	③	④	⑤
34. 경제적 부담이 커도 사교육은 받아야 한다고 생각한다	①	②	③	④	⑤
35. 사교육의 도움 없이 혼자 공부했을 때는 막연히 불안했다	①	②	③	④	⑤
36. 친구들이 사교육을 받는 것을 보고 나도 사교육을 받아야겠다고 생각했다	①	②	③	④	⑤
37. 성적이 떨어졌을 때 사교육을 받아야겠다고 생각했다	①	②	③	④	⑤
38. 공부 잘하는 친구가 받는 사교육을 나도 따라서 받아야겠다고 생각했다	①	②	③	④	⑤

다음은 “학생선발에 활용되고 있는 대입전형요소”에 대한 귀하의 의견을 묻는 문항입니다.

39.~ 42. 귀하의 입학전형과 관련된 전형요소 중에서 다음의 질문에 대해 중요도 순으로 세 가지를 선택하여 주십시오.

- | | |
|---------------|-------------------------------------|
| ① 교과성적 | ② 학생부 교과성적 외 사항(수상, 창의적 체험활동, 독서 등) |
| ③ 면접(서류 기반) | ④ 면접 및 구술고사(제시문 기반) |
| ⑤ 교직적성 및 인성면접 | |
| ⑥ 자기소개서 | ⑦ 대학수학능력시험 |
| ⑧ 실기고사 | |

문 항	1순위	2순위	3순위
39. 귀하가 가장 많은 노력을 기울인 전형요소	<input type="text"/>	<input type="text"/>	<input type="text"/>
40. 사교육의 도움 없이 준비하기에 가장 어렵다고 생각하는 전형요소	<input type="text"/>	<input type="text"/>	<input type="text"/>
41. 사교육의 도움 없이 준비하기에 가장 심리적 불안감이 큰 전형요소	<input type="text"/>	<input type="text"/>	<input type="text"/>
42. 학생을 선발할 때 가장 중요하게 고려해야 한다고 생각하는 전형요소	<input type="text"/>	<input type="text"/>	<input type="text"/>

43. 각 전형요소별로 고등학교 교육이 귀하가 본교에 합격하는데 얼마나 긍정적인 영향을 끼쳤다고 생각합니까?

	전혀 도움 안 됨	별로 도움 안 됨	보통	도움 됨	매우 도움 됨
교과성적	①	②	③	④	⑤
교과성적 외 학생부 사항 (수상, 창의적체험활동, 독서 등)	①	②	③	④	⑤
면접 (서류기반)	①	②	③	④	⑤
면접 및 구술고사 (제시문 기반)	①	②	③	④	⑤
교직적성 및 인성면접	①	②	③	④	⑤
자기소개서	①	②	③	④	⑤
대학수학능력시험	①	②	③	④	⑤
실기고사	①	②	③	④	⑤

44. 귀하가 본교에 합격에 가장 큰 영향을 미친 요인이 무엇이라고 생각합니까? **2022. 3.1**
래 보기 중에서 가장 가까운 응답 하나만 선택해주시요.

- () ① 교육과정 내에서 자기 주도적으로 충실하게 학습한 것
() ② 학교 정규 수업
() ③ 학교 방과 후 수업
() ④ 사교육 활동 (예. 학원, 과외, 인터넷 강의)
() ⑤ 기타 ()

45. 각 제출서류별 준비의 부담감은 어느 정도입니까?

	전혀 중요하지 않음	중요하지 않음	보통	중요함	매우 중요함	해당사항 없음
학교생활기록부	①	②	③	④	⑤	⑥
자기소개서	①	②	③	④	⑤	⑥
자기소개서 증빙서류	①	②	③	④	⑤	⑥
추천서	①	②	③	④	⑤	⑥

다음은 “본교 입학전형 정보 제공 및 프로그램”에 대한 귀하의 의견을 묻는 문항입니다.

46. 타 대학과 비교할 때, 본교에서 제공하는 입학전형 정보나 프로그램이 충분하다고 생각합니까?

입학전형 정보 및 프로그램	매우 부족함	부족함	보통	충분함	매우 충분함
입학전형 안내 동영상 및 책자	①	②	③	④	⑤
학생부종합전형 안내 동영상 및 책자	①	②	③	④	⑤
수시·정시 모집요강	①	②	③	④	⑤
전형별 모집단위별 지원현황(경쟁률), 정원합격자 선발현황	①	②	③	④	⑤
수시·정시모집 선발결과(고교유형별, 지역별, 성별 현황 등)	①	②	③	④	⑤
면접 및 구술고사 기출문제 공개	①	②	③	④	⑤
면접우수자 사례 공개	①	②	③	④	⑤
수시 일반전형 합격자 서류 공개	①	②	③	④	⑤
신입생 합격사례, 졸업생 진로 인터뷰	①	②	③	④	⑤
전공 상세 안내, 전공소개 동영상	①	②	③	④	⑤
전국 지역별 입학전형 학생/학부모 설명회 및 박람회	①	②	③	④	⑤
전국 대학 수시/정시 대학입학정보박람회	①	②	③	④	⑤
단과대학별 고교-대학 연계 고교생 전공 및 진로 체험 프로그램	①	②	③	④	⑤

47. 위에 기술되어 있는 입학전형 정보 외에 추가 제공이 필요하다고 생각되는 입학관련 정보가 있으면 작성해 주시기 바랍니다.

48. 추가 제공이 필요하다고 생각되는 입학관련 프로그램이 있으면 작성해 주시기 바랍니다.

바쁘신 가운데 끝까지 응답해 주셔서 대단히 감사합니다.